



# NOTODDEN KOMMUNE

*Blueskommunen*



## **RAPPORT 1. TERTIAL ØKONOMI, ÅRSVERK OG NÆRVÆR REVIDERT BUDSJETT 2010**

**Rådmannens forslag 08.06.10**

# Inholdsfortegnelse

1.	Rådmannens innledning	Side 1
2.	Mål for utviklingen	Side 3
	2.1 Samfunn	
	2.2 Brukere	
	2.3 Organisasjon og medarbeidere	
	2.4 Økonomi	
3.	Budsjett og økonomiplan 2010-2013	Side 6
4.	Seksjonenes mål og tiltak	Side 13
	4.1 Sentraladministrasjon/felles	
	4.2 Oppvekst	
	4.3 Kultur og stedsutvikling	
	4.4 Helse og omsorg	
	4.5 Sosial og flyktninger	
	4.6 Samfunnsutvikling og tekniske tjenester	
	4.6.1 Vann, avløp og renovasjon	
5.	Vedlegg	Side 35

# 1 RÅDMANNENS INNLEDNING

Prognosen for 2010 viser ved utgangen av 1. tertial et underskudd på 8,9 mill kr. Rådmannen legger i revidert budsjett fram forslag til kutt for å få budsjettet i balanse.

I budsjettvedtaket for 2010 ble det foretatt store kutt for å få en drift som går i balanse. Noen av kuttene var usikre, og det har ikke vært mulig å realisere alle. Eksterne forhold og en kostbar vinter har forverret den økonomiske situasjonen, og kommunen går nå mot et betydelig underskudd.

I kommuneproposisjonen for 2011 innføres en ny inntektsfordeling. Notodden kommune taper på den nye fordelingen. Rådmannen forventer at det i budsjettet for 2011 må foretas ytterligere kutt for å få budsjettet i balanse.

Etter rådmannens vurdering er driften i seksjonene nøktern, og det er høyt fokus på budsjettkontroll. Dette gjenspeiler seg i utviklingen i årsverk, som viser en nedgang.

I denne situasjonen er det viktig at det tas grep for å få en drift som kan håndtere lavere rammer. Det er derfor helt nødvendig å gjøre strukturelle endringer. Innen pleie og omsorg er strukturelle endringer i ferd med å bli iverksatt. Samtidig med revidert budsjett legger rådmannen fram forslag til endret skolestruktur, og rådmannen foreslår å utrede endringer i barnehagestrukturen. For å kunne opprettholde eller øke kvaliteten på skole og barnehage er endret struktur en forutsetning.

Kommunens likviditet har gradvis forverret seg de siste årene. Situasjonen er i ferd med å bli bekymringsfull, og rådmannen vil følge den nøye i tiden framover. Hvis utviklingen fortsetter og kommunen ikke opparbeider seg overskudd, vil kommunen kunne havne i en situasjon med likviditetslån, noe som er ulovlig etter kommuneloven.

Nærværet for 2009 ble 89,66 %, og i 2010 viser tallene en svak bedring. Gjennomføring av omstillinger og kutt kan påvirke nærværet negativt.

Notodden, 08.06.09

Magnus Mathisen  
rådmann

# BALANSERT MÅLSTYRING

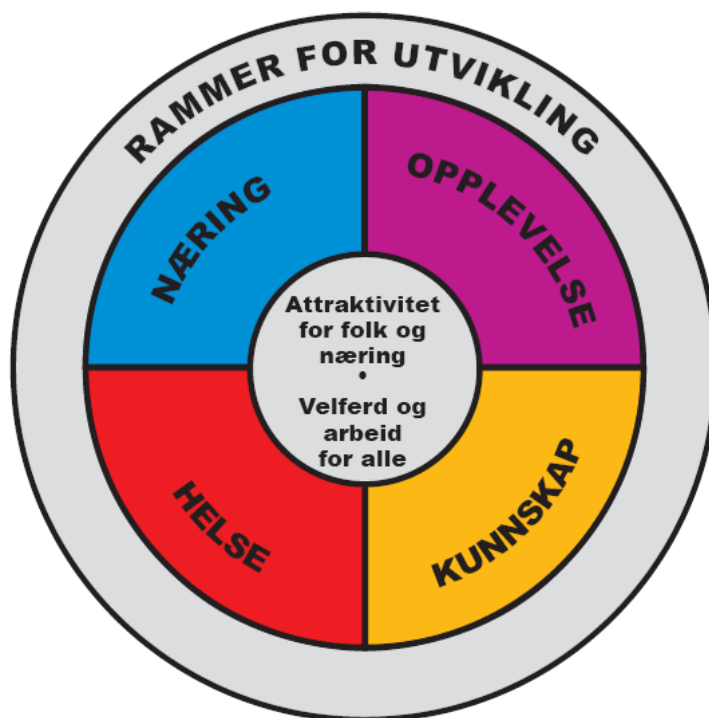


Fig. Kompasshuset i Mål for utviklingen

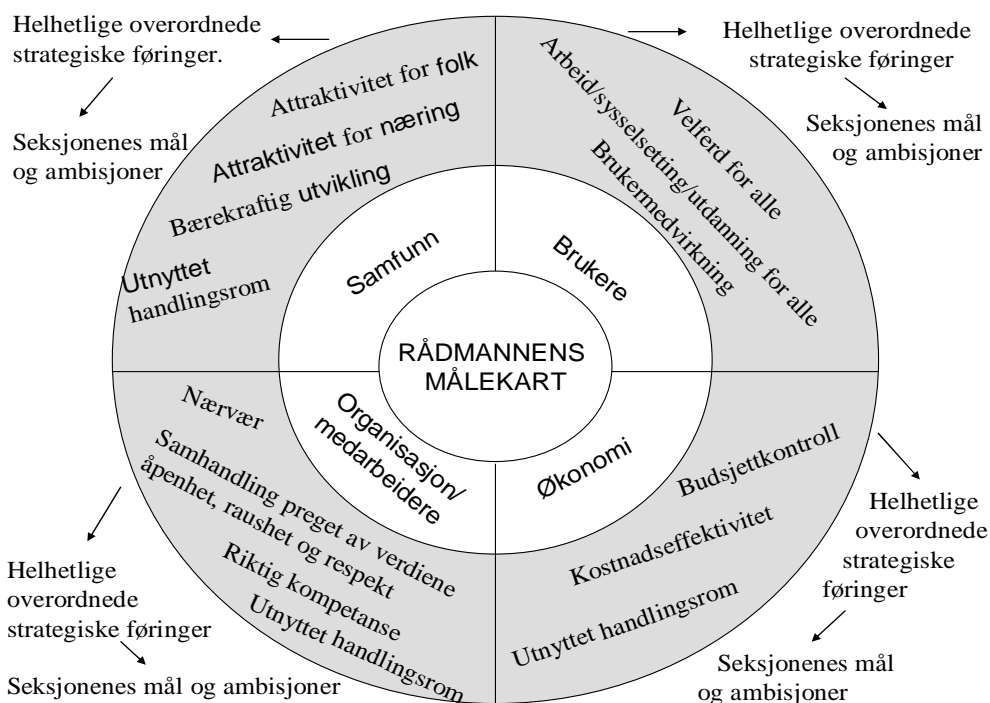


Fig. Rådmannens målekart 2010-2013

## **2. MÅL FOR UTVIKLINGEN**

### **2.1 SAMFUNN**

Rådmannen vil rapportere i årsmeldingen 2010.

### **2.2 BRUKERE**

Rådmannen vil rapportere i årsmeldingen 2010.

### **2.3 ORGANISASJON OG MEDARBEIDERE**

#### **Årsverk**

##### **Mål for 2010**

Det er ikke satt mål i forhold til utviklingen i årsverk. Rådmannen har innført månedlig rapportering av årsverk. Utviklingen i årsverk gir et bilde av utviklingen i organisasjonen, og det er nært knyttet til lønnsutbetalinger og økonomi.

##### **Resultater 1. tertial 2010**

I april 2010 ble det utbetalt lønn for 993,22 faste og timebaserte årsverk i kommunen. Dette er en nedgang på 18 årsverk i forhold til april 2009 og en økning på 0,75 årsverk fra mars 2010.

#### **Nærvær**

##### **Mål for 2010**

I budsjett 2010 var kommunens overordnede mål et samlet nærvær på 92 %. Målet var basert på tallene som forelå da budsjettforslaget ble skrevet i oktober. Rådmannen har endret målet for nærvær i kommunen fra 92 % til en forbedring på 1 % pr. seksjon. Med bakgrunn i de endelige nærværstallene for 2009, på 89,66 %, er det ikke sannsynlig at det samlede nærværet når 92 % i 2010. Det nye målet med nærvær på 90,66 % anses mer realistisk.

Kommunen vil utvikle helsefremmende arbeidsplasser gjennom tydelig ledelse hvor medarbeidere blir sett og verdsatt ved balanse mellom krav og støtte.

##### **Resultater 1. tertial 2010**

I mars måned var det samlede nærværet i kommunen på 89,81 %. Det er en økning på 0,45 prosentpoeng fra mars 2009 og en økning på 0,31 prosentpoeng fra februar 2010.

Organisasjonen er i 2010 i betydelige omstillinger som følge av vedtak om innsparinger og strukturendringer i budsjett 2010. Omstillingene kan påvirke nærværstallene negativt.

# Årsverk

ÅRSVERK 2009	JAN	FEB	MARS	APRIL	MAI	JUNI	JULI	AUG	SEP	OKT	NOV	DES
0001 Sentraladministrasjon												
Fast lønn	42,68	43,70	45,32	47,07	47,36	46,36	46,94	44,99	42,15	41,53	41,48	41,44
Timelønn	0,95	0,33	0,64	0,76	0,78	0,61	0,64	0,82	0,70	0,52	0,05	2,65
<b>Totalt sentraladm.</b>	<b>43,63</b>	<b>44,03</b>	<b>45,96</b>	<b>47,83</b>	<b>48,14</b>	<b>46,97</b>	<b>47,58</b>	<b>45,81</b>	<b>42,85</b>	<b>42,05</b>	<b>41,53</b>	<b>44,09</b>
0002 Seksjon oppvekst												
Fast lønn	306,65	315,09	303,97	310,10	311,44	307,12	301,64	294,94	315,85	313,46	313,03	311,28
Timelønn	19,51	15,10	19,19	20,81	22,75	15,52	22,40	14,70	4,01	6,44	12,63	25,11
<b>Totalt Oppvekst</b>	<b>326,16</b>	<b>330,19</b>	<b>323,16</b>	<b>330,91</b>	<b>334,19</b>	<b>322,64</b>	<b>324,04</b>	<b>309,64</b>	<b>319,86</b>	<b>319,90</b>	<b>325,66</b>	<b>336,39</b>
0003 Seksjon helse/omsorg												
Fast lønn	392,43	392,71	389,69	385,21	384,95	386,05	391,19	379,53	392,24	398,17	396,13	402,00
Timelønn	122,70	107,24	106,07	107,49	108,76	102,61	128,49	157,93	161,13	124,90	104,62	123,68
<b>Totalt helse og omsorg</b>	<b>515,13</b>	<b>499,95</b>	<b>495,76</b>	<b>492,70</b>	<b>493,71</b>	<b>488,66</b>	<b>519,68</b>	<b>537,46</b>	<b>553,37</b>	<b>523,07</b>	<b>500,75</b>	<b>525,68</b>
0004 NAV												
Fast lønn	12,80	13,80	14,00	13,00	13,87	13,80	13,80	14,12	15,20	15,20	15,20	14,20
Timelønn	0,00	0,00	0,00	0,00	0,00	0,00	0,00	0,00	0,23	0,00	0,00	0,39
<b>Totalt NAV</b>	<b>12,80</b>	<b>13,80</b>	<b>14,00</b>	<b>13,00</b>	<b>13,87</b>	<b>13,80</b>	<b>13,80</b>	<b>14,12</b>	<b>15,43</b>	<b>15,20</b>	<b>15,20</b>	<b>14,59</b>
0005 Seksjon for kultur												
Fast lønn	14,96	14,76	15,31	15,68	15,18	14,58	14,36	14,74	14,23	14,87	14,55	14,55
Timelønn	3,60	2,46	3,81	3,04	3,03	4,01	2,21	2,40	4,27	1,75	2,08	4,11
<b>Totalt kultur</b>	<b>18,56</b>	<b>17,22</b>	<b>19,12</b>	<b>18,72</b>	<b>18,21</b>	<b>18,59</b>	<b>16,57</b>	<b>17,14</b>	<b>18,50</b>	<b>16,62</b>	<b>16,63</b>	<b>18,66</b>
0006 Seksjon for samf. utv./TT												
Fast lønn	96,44	105,71	97,94	102,90	101,07	104,53	99,75	100,62	109,33	104,10	99,08	108,11
Timelønn	4,27	3,20	5,06	5,23	2,63	0,05	5,86	14,62	13,90	1,74	4,76	4,38
<b>Totalt samf. utv./TT</b>	<b>100,71</b>	<b>108,91</b>	<b>103,00</b>	<b>108,13</b>	<b>103,70</b>	<b>104,58</b>	<b>105,61</b>	<b>115,24</b>	<b>123,23</b>	<b>105,84</b>	<b>103,84</b>	<b>112,49</b>
<b>Sum alle seksjoner – Fastlønn</b>	<b>865,96</b>	<b>885,77</b>	<b>866,23</b>	<b>873,96</b>	<b>873,87</b>	<b>872,44</b>	<b>867,68</b>	<b>848,94</b>	<b>889,00</b>	<b>887,33</b>	<b>879,47</b>	<b>891,58</b>
<b>Sum alle seksjoner – Timelønn</b>	<b>150,08</b>	<b>128,33</b>	<b>134,77</b>	<b>137,33</b>	<b>137,95</b>	<b>122,80</b>	<b>159,60</b>	<b>190,47</b>	<b>184,24</b>	<b>135,35</b>	<b>124,14</b>	<b>160,32</b>
<b>Sum alle seksjoner – månedsverk</b>	<b>1016,99</b>	<b>1014,10</b>	<b>1001,00</b>	<b>1011,29</b>	<b>1011,82</b>	<b>995,24</b>	<b>1027,28</b>	<b>1039,41</b>	<b>1073,24</b>	<b>1022,68</b>	<b>1003,61</b>	<b>1051,90</b>

ÅRSVERK 2010	JAN	FEB	MARS	APRIL	MAI	JUNI	JULI	AUG	SEP	OKT	NOV	DES
0001 Sentraladministrasjon												
Fast lønn	36,33	36,83	38,03	38,03								
Timelønn	0,01	0,00	0,04	0,39								
<b>Totalt Sentraladministrasjon.</b>	<b>36,34</b>	<b>36,83</b>	<b>38,07</b>	<b>38,42</b>								
0002 Seksjon oppvekst												
Fast lønn	300,88	307,85	304,93	301,96								
Timelønn	11,73	9,23	13,71	11,36								
<b>Totalt Seksjon for oppvekst</b>	<b>312,61</b>	<b>317,08</b>	<b>318,64</b>	<b>313,32</b>								
0003 Seksjon helse/omsorg												
Fast lønn	394,10	394,79	389,44	388,90								
Timelønn	109,96	98,88	100,70	100,19								
<b>Totalt Seksjon for helse og omsorg</b>	<b>504,06</b>	<b>493,67</b>	<b>490,14</b>	<b>489,09</b>								
0004 NAV												
Fast lønn	16,20	16,20	15,20	16,75								
Timelønn	0,00	0,00	0,00	0,00								
<b>Totalt NAV</b>	<b>16,20</b>	<b>16,20</b>	<b>15,20</b>	<b>16,75</b>								
0005 Seksjon for kultur												
Fast lønn	21,46	21,87	21,97	21,57								
Timelønn	3,74	3,67	3,63	2,90								
<b>Totalt Seksjon for kultur</b>	<b>25,20</b>	<b>25,54</b>	<b>25,60</b>	<b>24,47</b>								
0006 Seksjon for samf. utv./TT												
Fast lønn	104,24	102,59	100,58	102,83								
Timelønn	3,49	2,62	4,24	8,34								
<b>Totalt Seksjon for samf. Utv. / tekn. tjen.</b>	<b>107,73</b>	<b>105,21</b>	<b>104,82</b>	<b>111,17</b>								
<b>Sum alle seksjoner – Fastlønn</b>	<b>873,21</b>	<b>880,13</b>	<b>870,15</b>	<b>870,04</b>								
<b>Sum alle seksjoner – Timelønn</b>	<b>128,92</b>	<b>114,40</b>	<b>122,32</b>	<b>123,18</b>								
<b>Sum alle seksjoner – månedsverk</b>	<b>1002,14</b>	<b>994,53</b>	<b>992,47</b>	<b>993,22</b>								

## Nærvær

NÆRVÆR 2009	JAN	FEB	MARS	APRIL	MAI	JUNI	JULI	AUG	SEP	OKT	NOV	DES
<b>0001 Sentraladministrasjon</b>												
Korttidsfravær	1,01%	1,73%	0,89%	1,59%	1,68%	2,23%	0,73%	1,22%	1,65%	1,25%	1,73%	1,51%
Langtidsfravær	2,28%	2,37%	3,55%	2,49%	3,20%	3,22%	1,44%	0,83%	2,32%	4,55%	1,37%	0,77%
Fravær sentraladm.	3,29%	4,10%	4,44%	4,08%	4,88%	5,45%	2,17%	2,05%	3,97%	5,80%	3,10%	2,28%
Nærvær sentraladm.	96,71%	95,90%	95,56%	95,92%	95,12%	94,55%	97,83%	97,95%	96,03%	94,19%	96,89%	97,72%
<b>0002 Seksjon oppvekst</b>												
Korttidsfravær	3,12%	2,32%	2,27%	0,98%	1,46%	0,61%	1,20%	1,23%	2,90%	1,98%	3,64%	1,44%
Langtidsfravær	7,07%	9,21%	8,14%	7,53%	7,73%	6,38%	7,45%	3,53%	5,26%	5,80%	7,38%	6,66%
Fravær oppvekst	10,19%	11,53%	10,41%	8,51%	9,19%	6,99%	8,65%	4,76%	8,15%	7,78%	11,02%	8,10%
Nærvær oppvekst	89,81%	88,47%	89,59%	91,49%	90,81%	93,01%	91,36%	95,25%	91,84%	92,22%	88,98%	91,89%
<b>0003 Seksjon helse/omsorg</b>												
Korttidsfravær	1,84%	2,71%	2,46%	2,08%	1,99%	1,60%	1,94%	2,69%	4,05%	2,90%	2,56%	2,09%
Langtidsfravær	10,67%	10,03%	10,45%	11,19%	12,26%	12,00%	17,98%	11,83%	10,24%	10,53%	10,84%	11,39%
Fravær helse/omsorg	12,51%	12,74%	12,91%	13,27%	14,25%	13,60%	19,92%	14,52%	14,29%	13,43%	13,41%	13,48%
Nærvær helse/omsorg	87,49%	87,26%	87,09%	86,72%	85,75%	86,40%	80,09%	85,48%	85,71%	86,57%	86,60%	86,52%
<b>0004 NAV</b>												
Korttidsfravær	0,00%	4,35%	0,00%	3,56%	0,36%	1,34%	0,51%	1,82%	4,96%	0,00%	2,22%	2,08%
Langtidsfravær	6,68%	7,25%	6,99%	1,60%	3,79%	8,40%	6,56%	9,96%	10,64%	8,01%	13,71%	8,79%
Fravær NAV	6,68%	11,60%	6,99%	5,16%	8,01%	9,69%	10,64%	4,70%	5,77%	6,69%	15,19%	9,99%
Nærvær NAV	93,32%	88,41%	93,01%	94,84%	95,85%	90,26%	92,94%	88,21%	84,40%	91,99%	84,07%	89,13%
<b>0005 Seksjon for kultur</b>												
Korttidsfravær	1,10%	0,00%	2,26%	3,56%	0,94%	0,78%	0,00%	0,52%	2,07%	0,64%	8,19%	2,46%
Langtidsfravær	3,33%	6,87%	4,10%	1,60%	7,07%	8,91%	10,64%	4,18%	3,70%	6,05%	7,00%	7,53%
Fravær kultur	4,43%	6,87%	6,36%	5,16%	8,01%	9,69%	10,64%	4,70%	5,77%	6,69%	15,19%	9,99%
Nærvær kultur	95,57%	93,13%	93,64%	94,84%	91,98%	90,31%	89,36%	95,30%	94,23%	93,30%	84,81%	90,01%
<b>0006 Seksjon for samf. utv./TT</b>												
Korttidsfravær				1,69%	1,66%	1,08%	2,72%	1,87%	2,19%	2,30%	2,55%	2,63%
Langtidsfravær				4,62%	3,46%	3,09%	5,83%	3,31%	3,43%	5,17%	4,69%	5,31%
Fravær samf.utv./TT				6,31%	5,12%	4,17%	8,55%	5,18%	5,62%	7,47%	7,24%	7,94%
Nærvær samt.utv./TT				93,04%	94,87%	95,83%	91,46%	94,82%	94,39%	92,53%	88,59%	92,06%
Sum alle seksjoner - Korttidsfravær	2,28%	2,36%	2,17%	1,69%	1,70%	1,20%	1,70%	1,93%	3,29%	2,33%	3,00%	1,90%
Sum alle seksjoner - Langtidsf.	8,24%	8,70%	8,47%	8,46%	8,93%	8,39%	12,26%	7,09%	7,19%	7,79%	8,42%	8,44%
Sum alle seksjoner - Fravær	10,52%	11,06%	10,64%	10,15%	10,64%	9,59%	13,96%	9,02%	10,48%	10,12%	11,42%	10,34%
Sum alle seksjoner - Nærvær	89,48%	88,95%	89,36%	89,85%	89,37%	90,40%	86,05%	90,98%	89,52%	89,87%	88,59%	89,66%

NÆRVÆR 2010	JAN	FEB	MARS	APRIL	MAI	JUNI	JULI	AUG	SEP	OKT	NOV	DES
<b>0001 Sentraladministrasjon</b>												
Korttidsfravær	2,18%	1,59%	1,23%									
Langtidsfravær	0,00%	0,00%	0,59%									
Fravær sentraladm.	2,18%	1,59%	1,82%									
Nærvær sentraladm.	97,82%	98,41%	98,18%									
<b>0002 Seksjon oppvekst</b>												
Korttidsfravær	2,25%	2,41%	1,75%									
Langtidsfravær	4,78%	5,89%	5,66%									
Fravær oppvekst	7,03%	8,30%	7,41%									
Nærvær oppvekst	92,97%	91,70%	92,59%									
<b>0003 Seksjon helse/omsorg</b>												
Korttidsfravær	2,68%	3,41%	2,74%									
Langtidsfravær	9,94%	11,66%	12,02%									
Fravær helse/omsorg	12,62%	15,08%	14,76%									
Nærvær helse/omsorg	87,38%	84,93%	85,24%									
<b>0004 NAV</b>												
Korttidsfravær	0,00%	1,57%	0,27%									
Langtidsfravær	7,41%	5,02%	4,98%									
Fravær NAV	7,41%	6,59%	5,25%									
Nærvær NAV	92,59%	93,42%	94,75%									
<b>0005 Seksjon for kultur</b>												
Korttidsfravær	1,88%	2,75%	1,41%									
Langtidsfravær	0,76%	0,00%	2,00%									
Fravær kultur	2,65%	2,75%	3,41%									
Nærvær kultur	97,35%	97,25%	96,59%									
<b>0006 Seksjon for samf. utv./TT</b>												
Korttidsfravær	1,90%	1,40%	1,68%									
Langtidsfravær	3,50%	3,76%	5,06%									
Fravær samf.utv./TT	5,40%	5,16%	6,73%									
Nærvær samt.utv./TT	94,60%	94,84%	93,27%									
Sum alle seksjoner - Korttidsfravær	2,35%	2,70%	2,09%									
Sum alle seksjoner - Langtidsf.	6,69%	7,80%	8,10%									
Sum alle seksjoner - Fravær	9,04%	10,50%	10,19%									
Sum alle seksjoner - Nærvær	90,96%	89,50%	89,81%									

## 2.4 ØKONOMI

### Mål for 2010

- Realistisk budsjett og god budsjettkontroll
- Utnyttet handlingsrom.
- Oppnå et netto driftsresultat i løpet av økonomiplanperioden 2010-2013.

### Tiltak

- Innføre månedlig rapportering til formannskap og kommunestyre.

### Resultater 1. tertial 2010

Det er rapportert til formannskap og kommunestyre for februar og mars 2010. Prognosene på merforbruk i disse rapportene skyldes ikke realisert innsparing betalt matpause, samt feilbudsjettering på lønn til flyktninger i voksenopplæringen. I april viser prognosen også et merforbruk innen NAV og seksjon for Samfunnsutvikling og tekniske tjenester, og prognosen for skatteinntang er negativ.

Pr.1 tertial 2010 viser årsprognosen et samlet underskudd på 8,9 mill. kr. Rådmannen foreslår i revidert budsjett kutt og endringer for å bringe budsjettet i balanse.

## Investeringer

### Mål for 2010

- Innføre felles prosjektstyringsverktøy.

### Tiltak

- Utarbeide kriterier og rutiner for god prosjektstyring. Velge hensiktsmessig verktøy og forplikte alle til å ta det i bruk.

### Resultater 1. tertial 2010

Arbeidet med å utarbeide felles kommunale kriterier for god prosjektstyring er ikke igangsatt.



### 3. BUDSJETT OG ØKONOMIPLAN 2010-2013

#### 3.1 Statlige rammer og forutsetninger for økonomiplanen 2010-2013

##### 3.1.1 St.meld.nr. 2 Revidert nasjonalbudsjett 2010

Hovedpunkter fra revidert nasjonalbudsjett 2010:

- Kostnadsveksten (deflator) samlet sett uendret på 3,1 %
  - Lønnsveksten nedjustert til 3,25 % fra 3,5 %.
  - Økte energipriser gir høyere prisvekst.
- Skatteanslaget er uendret.

Samlet sett er inntektsrammen om lag den samme som i statsbudsjettet

For Notodden kommune viser prognosene ved utgangen av 1. tertial en lavere skatteinntang enn det Regjeringen anslår i revidert nasjonalbudsjett.

##### 3.1.2 Kommuneøkonomiproposisjonen 2011

Hovedpunkter fra kommuneøkonomiproposisjonen 2011:

Notodden kommune ligger an til å tape kr. 237 pr. innbygger på omlegging av inntektssystemet. Nedenfor er et sammendrag av de foreløpige virkningene:

	Kr. pr. innbygger
Ny kostnadsnøkkel totalt (inkl. virkning av delkostnadsnøkkel barnehage + 250)	-664
Småkommune-/Nord-Norge-/Namdalstilskudd	63
Redusert skatteandel	139
Skjønn for tap på endring i inntektssystemet	225
<b>Totale systemvirkninger pr. innbygger</b>	<b>-237</b>

Alle tidligere øremerkede tilskudd til kommunale og private barnehager vil fra 2011 innlemmes i rammetilskuddet.

Det endrede inntektssystemet gjør at Notodden kommune får en strammere økonomi i 2011 sammenlignet med de fleste andre kommuner.

##### 3.1.3 Økonomiske driftsrammer Notodden kommune 2010

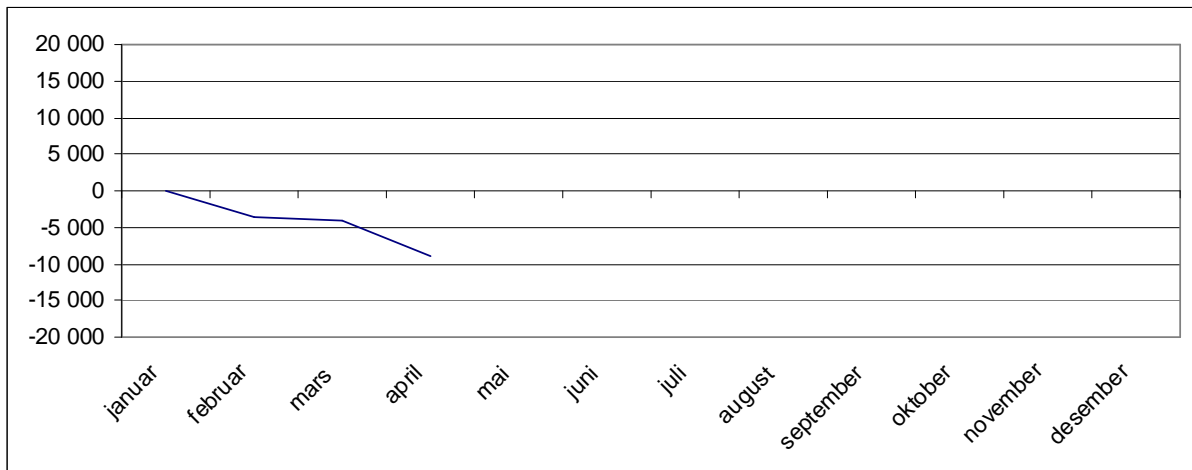
De økonomiske driftsrammene for Notodden kommune endres ikke vesentlig i forhold til opprinnelige rammer for 2010 som følge av revidert nasjonalbudsjett. Kommunens prognoser viser imidlertid at skatteinntangen for Notodden er svakere enn Regjeringens anslag, og Notoddens økonomiske driftsrammer må reduseres tilsvarende.

### 3.1.4 Til fordeling drift 2010

Budsjettskjema 1A synliggjør de samlede midler som kommunen kan bruke på tjenester.

				Forslag	
		Opprinnelig	Avvik	revidert	
Alle tall i 1000 kroner	Regnskap	budsjett	hittil i år	budsjett	Endring
	2009	2010	2010	2010	2010
1 Skatt på inntekt og formue	-238 699	-252 014	1 724	-250 290	1 724
2 Ordinært rammetilskudd	-201 376	-210 156	-98	-211 004	-848
3 Skatt på eiendom	-35 338	-45 551	0	-45 551	0
4 Andre direkte eller indirekte skatter	-937	-877	0	-877	0
5 Andre generelle statstilskudd				0	0
5.1 Investeringskomp. reform '97	-791	-581	0	-581	0
5.2 Momskompensasjon fra investeringsutg.	-12 930	-7 495	1 090	-6 405	1 090
5.3 Komp.tilskudd handl.planen for eldreomsorg	-4 807	-4 217	0	-4 217	0
5.4 Tilskudd særlig ressurskrevende tjenester	-10 253	-11 238	-860	-13 748	-2 510
5.5 Integreringstilskudd flyktninger	-6 518	-6 246	-237	-7 220	-974
5.6 Rentekompensasjon skoleanlegg	-1 252	-1 972	0	-1 972	0
5.8 Investeringstilskudd	-8 232	0	0	0	0
5.9 Utbedrings- og tilpasningstilskudd	-8 000	0	0	0	0
<b>6 Sum frie disponible inntekter</b>	<b>-529 133</b>	<b>-540 347</b>	<b>1 618</b>	<b>-541 865</b>	<b>-1 518</b>
7 Renteinntekter og utbytte					
7.1 Renteinntekter bankinnskudd	-832	-1 000	422	-578	422
7.1.1 Avkastning næringsfond	-13 936	-3 823	0	-3 823	0
7.2 Renteinntekter formidlingslån	-370	-574	0	-574	0
7.3 Renteinntekter på ansvarlig lån	-2 800	-1 274	0	-1 274	0
7.4 Utbytte Notodden Energi	-24 500	-1 000	0	-1 000	0
7.5 Andre rente-/utbytteinntekter	-139	-200	0	-200	0
8 Renteutgifter, provisjoner og andre finansutgifter					
8.1 Renteutgifter	17 325	17 336	0	14 936	-2 400
8.2 Urealisert tap verdipapirer	0	0	0	0	0
9 Avdrag på lån					
9.1 Avdragsutgifter	16 487	17 083	0	17 083	0
<b>10 Netto finansinntekter/-utgifter</b>	<b>-8 765</b>	<b>26 548</b>	<b>422</b>	<b>24 570</b>	<b>-1 978</b>
11 Til dekning av tidl. års regnskapsm. merforbruk	5 597	0	0	0	0
12 Til ubundne avsetninger	19 184	176	0	176	0
13 Avsetning til bundne driftsfond	22 626	4 500	0	4 500	0
14 Bruk av tidl. års regnskapsm. mindreforbruk	0	0	0	0	0
15 Bruk av ubundne avsetninger	0	0	0	0	0
16 Bruk av bundet fond	0	0	0	0	0
<b>17 Netto avsetninger</b>	<b>47 407</b>	<b>4 676</b>	<b>0</b>	<b>4 676</b>	<b>0</b>
<b>18 Momskomp. til investeringsbudsjettet</b>	<b>0</b>	<b>1 499</b>	<b>-222</b>	<b>1 277</b>	<b>-222</b>
<b>19 Til fordeling drift</b>	<b>-490 491</b>	<b>-507 624</b>	<b>1 819</b>	<b>-511 342</b>	<b>-3 718</b>
<b>20 Rammer fordelt ut på seksjonene</b>					
Sentraladministrasjon/felles	10 629	34 284	2 965	37 549	3 265
Oppvekst	138 519	140 997	619	141 010	12
Kultur og stedsutvikling	9 816	13 707	225	13 757	50
Helse og omsorg	245 285	241 370	0	240 720	-650
Sosial og flyktninger	20 448	19 876	1 110	20 626	750
Samfunnsutvikling og tekniske tjenester	57 039	57 389	2 137	57 680	291
VAR	1 307	0	0	0	0
<b>Sum forbruk seksjonene</b>	<b>490 491</b>	<b>507 624</b>	<b>7 056</b>	<b>511 342</b>	<b>3 718</b>
<b>21 Merforbruk (+) / mindreforbruk (-)</b>	<b>0</b>	<b>0</b>	<b>8 875</b>	<b>0</b>	<b>0</b>

## Utvikling i mindre-/merforbruk totalt for kommunen hittil i 2010



I diagrammet er merforbruk vist som negative tall.

### Kommentarer til postene

#### *Skatt på inntekt og formue og rammetilskudd*

Samlet skatteinngang per april ligger 1,7 mill kr under budsjett. Økt inntektsutjevning på grunn av endret innbyggertall 01.01.10 er på 0,75 mill kr.

#### *Momskompensasjon fra investeringer*

Momskompensasjon fra investeringer ligger netto 0,9 mill kr under budsjett på grunn av etterslep i fremdriften av prosjektene så langt i år. I dette beløpet ligger 0,2 mill. kroner som er pålagt overføring til investeringsbudsjettet.

#### *Tilskudd særlig ressurskrevende tjenester*

Tilskudd til særlig ressurskrevende tjenester for 2009 ble kr. 860 000 høyere enn det som er bokført i 2009. Dette blir inntektsført i 2010. Det forventes at inntekten for 2010 vil øke tilsvarende, og inkludert antatt lønnsvekst i 2010 på 3,3 % blir den samlede økningen 2,5 mill kr.

#### *Flyktninger*

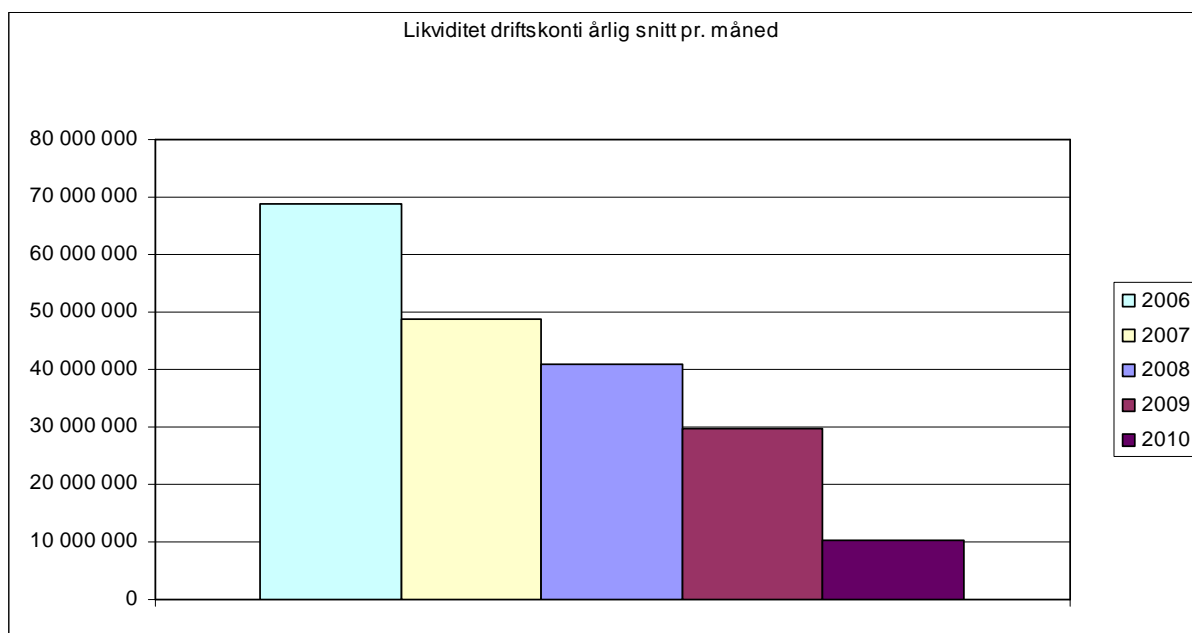
Beregningene for integreringstilskudd flyktninger er korrigert med etterslep fra 2009. Det forventes en merinntekt på 0,2 mill kr. Rådmannen foreslår mottak av ytterligere 5 nye flyktninger på slutten av 2010, noe som gir en merinntekt på 0,7 mill kr.

#### *Finansinntekter og -utgifter*

Prognosene for renter av kommunens investeringslån er nedjustert på grunn av finansuroen i Europa. Opprinnelig rente på 3,8 % er nedjustert til 3,4 % for 2010. Dette gir en mindreutgift på 2,4 mill kr. Beregnet mindreinntekt renter på innskudd er om lag 0,4 mill kr.

### Likviditet

Utviklingen i kommunens likviditet har forverret seg gjennom de siste årene, se figur. Tallene for 2006-2009 er pr. 31.12, mens tallene for 2010 er pr. 30.04. Rådmannen vil følge utviklingen i likviditeten nøye framover.



## Næringsfondet

Næringsfondet har utviklet seg som følger i 1. tertial 2010:

	Markedsverdi	Markedsverdi
	31.12.2009	27.05.2010
Pareto Aktiv	33 205 733	29 151 234
Pareto Høyrente	17 142 389	20 678 004
Pareto Likviditet	20 186 462	16 840 558
<b>Sum plasseringer</b>	<b>70 534 584</b>	<b>66 669 795</b>
<b>Resultat:</b>		
Endring i plasseringer	11 929 675	-3 864 789
Renteinntekter	2 006 620	0
Konsesjonsavgifter	679 884	679 884
<b>Sum netto avkastning (- urealisert tap)</b>	<b>14 616 179</b>	<b>-3 184 905</b>

Det er utbetalt 4,5 mill kr til Notodden Utvikling AS fra næringsfondet i 2010, og dette er årsaken til at nettoavkastningen er negativ hittil i år.

## Tiltak i budsjett 2010

Kommentarer til oppfølging av tiltak i budsjett 2010 er tatt inn under hver seksjon i kapittel 4.

## Forslag til endringer og tiltak revidert budsjett

Som følge av negativ utvikling i kommunens økonomi de første fire månedene i 2010, er det nødvendig å justere seksjonenes rammer og iverksette en rekke tiltak. Endringene og tiltakene er beskrevet i avsnittene til hver enkelt seksjon. Under følger en oversikt over samtlige tiltak og endringer.

Det er krevende for organisasjonen å gjennomføre de tiltakene som ligger i vedtatt budsjett for 2010. De ytterligere tiltakene vil øke presset på ordinær drift og øker usikkerheten i organisasjonen. Rådmannen ser at nærværet har en tendens til å reduseres der kravet til omstilling er høyt.

## Rådmannens forslag til tiltak og endringer i revidert budsjett 2010 (tall i 1000 kroner)

	Helårs- virkning	2. halvår 2010
<b>Driftsbudsjett:</b>		
<b>Felles</b>		
Skatt på inntekt og formue	1 724	1 724
Økt inntektsutjevning nye innbyggertall 01.01.10	-848	-848
Integreringstilskudd flyktninger, inkludert mottak av 5 ekstra flyktninger	-974	-974
Tilskudd ressurskrevende tjenester etterbetaling 2009 og økning 2010	-2 510	-2 510
Momskompensasjon	868	868
Reduksjon av renteinntekter innskudd	422	422
Reduksjon av rentekostnader innlån	-2 400	-2 400
<b>Sum økning til fordeling drift</b>	<b>-3 718</b>	<b>-3 718</b>
<b>Fordelt på seksjonene:</b>		
<b>Sentraladministrasjon/felles</b>		
Mindreforbruk	-535	-535
Reversering av innsparing betalt matpause	3 500	3 500
Redusert innsparing i årsverk/kantine	950	950
Reduksjon av lønnsreserve	-900	-900
Tilskudd Bratsbergbanen	250	250
<b>Oppvekst</b>		
Merforbruk	434	434
Merforbruk dekkes innenfor rammen	-434	-434
Merforbruk ikke budsjettet IP-lønn	479	479
IP-lønn mottak av 5 ekstra flyktninger	183	183
Redusere omfang av Kulturskolen til KOSTRA gr. 11-nivå	-1 000	-400
Redusere lærerstillinger	-500	-250
<b>Kultur og stedsutvikling</b>		
Merforbruk	225	225
Merforbruk dekkes innenfor rammen	-225	-225
Tilskudd Tinnemyras Venner	50	50
<b>Helse og omsorg</b>		
Reversere deler av planlegging samhandlingsreformen	-200	-200
Redusere forebyggende arbeid ved helsestasjon	-500	-250
Redusere økning i driftstilskudd fysio-/ergoterapi	-200	-200
<b>Sosial og flyktninger</b>		
Merforbruk sosialhjelp - bortfall kvalifiseringstilskudd	1 110	1 110
Merforbruk dekkes innenfor rammen	-600	-600
Mottakskostnader ved 5 ekstra flyktninger	240	240
<b>Samfunnsutvikling og tekniske tjenester</b>		
Merforbruk strøm, vei og eiendomsskatteprosjekt	2 137	2 137
Merforbruk dekkes innenfor rammen	-1 070	-1 070
Redusert gatelys om natten	-500	-350
Økte inntekter plan/oppmåling/byggesak	-400	-200
Økt husleie omsorgsboliger	-504	-126
Tippemidler Tveiten ballbinge utgiftsført 2009	-200	-200
Vannfronten Eiendom AS - drift av kollektivterminalen	330	100
<b>Sum foreslåtte endringer driftsbudsjett</b>	<b>2 120</b>	<b>3 718</b>
<b>Mer-/mindreforbruk</b>	<b>-1 598</b>	<b>0</b>

### Alternative satsninger og innsparinger som rådmannen ikke har innstilt på

Enkelte satsinger har rådmannen ikke funnet rom til. Rådmannen har også vurdert alternative kutt, men har ikke foreslått å gjennomføre disse. De alternative satsingene og kuttene er listet i tabellen under. De er beskrevet nærmere i avsnittene til hver enkelt seksjon.

	Helårs- virkning	2. halvår 2010
<b>Satsinger</b>		
Strøm til Reskjem	100	100
Økt tilskudd Storeskar	150	150
Medlemskap Telemarkskanalen regionalpark	300	150
Økt tilskudd Kirkelig fellesråd	200	200
<b>Innsparinger</b>		
Legge ned Gransherad bygdeheim	-4 350	0
Legge ned Skoland aktivitetshus	-946	-300
Redusere Kulturskolen ytterligere til landsgjennomsnittsnivå	-700	-300

### 3.1.4 Investeringer

#### Forslag til revidert investeringsprogram

(tall i 1.000 kroner)	2010	2011	2012	2013	Sum
<b>Diverse enkeltprosjekter:</b>					
<b>Sentraladministrasjon/felles:</b>					
IKT	2 455	9 200	4 700	4 400	20 755
<b>Kultur og stedsutvikling:</b>					
Inventar Bok- og Blueshus			4 000		4 000
<i>Digital fremviser kino tilleggsbevilgning</i>	150				150
<b>Helse og omsorg:</b>					
Legeutstyr på sykehjemmene	800				800
<b>Samfunnsutvikling og tekniske tjenester:</b>					
Geovekst: Kartverk-nytt høydegrunnlag	280	280	280	280	1 120
Kjøp ny brannbil (4-hjulstrekk)	400				400
Redningsbåt		350			350
Maskinkjøp: teknisk drift ekskl. VAR	2 500	2 500	2 500	2 500	10 000
Fullelektronisk arkiv		3 000			3 000
Bystranda toalett og tømmestasjon (tilleggsbevilgning)	2 100				2 100
Landmålingsutstyr			320	270	590
<b>Skoleprosjekter:</b>					
Heddal ungdomsskole	26 500	4 500			31 000
<b>Sammensatte prosjekter:</b>					
<i>Abelsgate/Telnesgata: reg.plan/veg (vegdel)</i>	1 000	2 000			3 000
Miljøgate sentrum (3. etp): reg.plan/vegdel	500	10 000			10 500
<b>Enkeltprosjekter kommunale bygg:</b>					0
Enøk tiltak kommunale bygg	500				500
Gulvaskemaskiner	300				300
Bok- og Blueshus		50 000	73 750		123 750
<i>Sentrumsbygg: oppgradering/utvidelse</i>	16 300	4 700	10 000		31 000
<i>Ny brannstasjon</i>	1 000	6 500			7 500
Ramsflog: lager/utvendig garasjeanlegg 300 m2		1 200			1 200
Avlastningsbolig for barn		200	5 500		5 700
<i>Gransherad bygdeheim-ombygging til omsorgsboliger</i>	900	1 500			2 400
NOS skjermet enhet - ombygging		4 200			4 200
Utbedring av tak Lisleherad kirke	1 000				1 000
Ventilasjonsutstyr Ramsflog	1 100				1 100
<b>Enkeltprosjekter kommunal veg:</b>					
Std.heving kommunal vei	7 000	7 000	7 000	7 000	28 000
TS-tiltak etter vedtatt plan	1 000	1 000	1 000	1 000	4 000
Veilys: samordnet kabel/breibåndanlegg	1 500	1 500	1 500	1 500	6 000
Vei Ola Lensmannsveg - prosjektet forskyves	900	1 100			2 000
Velys Ola Lensmannsveg, Yli	350				350
Gangbru Tinnelva (Tinnesøyren)	3 000				3 000
<i>Gavlesjåvegen: utskifting bru</i>	560				560
Utvidelse av parkeringsplass ved Notodden kapell	100	500			600
TS-tiltak, fortau Asbj. Knudsensgt./ Tinnebyveien			1 500		1 500
<i>Parkering Myrgvarv tilleggsbevilgning</i>	151				151
<i>Bruer Høybødalen tilleggsbevilgning</i>	362				362
<b>Nye prosjekter:</b>					
<i>Brannforebyggende tiltak Skoland</i>	350				350
<i>Avsluttet ferdige prosjekter</i>	-673				-673
<b>SUM PROSJEKT EKSKL. VAR</b>	<b>72 385</b>	<b>111 230</b>	<b>112 050</b>	<b>16 950</b>	<b>312 615</b>
<b>VAR-anlegg:</b>					
Avløp: Rehab. renseanlegg/pumpestasjon	1 890	1 500	1 500	1 500	6 390
Sanering Høybødalen	1 700				1 700
Heddal - opprydding avløp Villandveien	1 050				1 050
Fjernovervåking va-nett	1 700	200	200	200	2 300

Avløp: Enkelttiltak etter saneringsplanen	1 190	2 000	2 000	2 000	7 190
Vann: Enkelttiltak etter saneringsplanen	1 190	2 000	2 000	2 000	7 190
Svelgfoss-avslutningstiltak	900				900
Sanering avløp: Tinnesgata (samarb. vegvesen)	0				0
Abelsgate/Telnesgate: vann/avløp (se vei)	3 300				3 300
Miljøgate sentrum (3.etp): vann/avløp (se vei)		3 000			3 000
Vann: Rehab. Pumpestasjon Lienfoss, Høgås I og II	600	400			1 000
Akutte tiltak ledn.nettet (etter tekn.sjef bestem)	400	400	400	400	1 600
Kullfilteranlegg Ramsflog (tilleggsbevilgning)	730				730
NNV: Opprydding Lisleherad øst (tilleggsbevilgning)	3 300				3 300
Egne Hjemsgt./Olav Ryesgt. (tilleggsbevilgning)	800				800
<b>SUM VAR-ANLEGG</b>	<b>18 750</b>	<b>9 500</b>	<b>6 100</b>	<b>6 100</b>	<b>40 450</b>
<b>SAMLEDE INVESTERINGER</b>	<b>91 135</b>	<b>120 730</b>	<b>118 150</b>	<b>23 050</b>	<b>353 065</b>
Etableringslån	10 000	10 000	10 000	10 000	40 000
<b>Sum finansieringsbehov investeringer</b>	<b>101 135</b>	<b>130 730</b>	<b>128 150</b>	<b>33 050</b>	<b>393 065</b>

## Finansiering

Tall i 1000 kroner	2010	2011	2012	2013	Sum
Tilskudd Bok & Blueshus		30 000	35 000		65 000
Tilskudd omsorgsboliger	600	1 400	1 300		3 300
Tilskudd ENOVA	1 000				1 000
Momskompensasjon til finansiering-overført fra drift	1 499	4 448	6 459	1 487	13 893
<u>Bruk av lån:</u>					
Ordinære investeringslån	42 786	50 882	30 541	15 463	139 672
Investeringslån - skole	26 500	4 500	0	0	31 000
Investeringslån - Bok & Blueshus	0	20 000	38 750	0	58 750
Lån prosjekter VAR	18 750	9 500	6 100	6 100	40 450
Etableringslån	10 000	10 000	10 000	10 000	40 000
<b>Sum finansiering investeringer</b>	<b>101 135</b>	<b>130 730</b>	<b>128 150</b>	<b>33 050</b>	<b>393 065</b>

## Forslag til endringer i investeringsbudsjettet (tall i 1000 kroner)

	Endringer 2010
<b>Nye prosjekter:</b>	
Brannforebyggende tiltak Skoland	350
<b>Tilleggsbevilgninger:</b>	
Digital fremviser kino tilleggsbevilgning	150
Utskifting bro Gavlesjåvegen tilleggsbevilgning	60
Parkering Myrgvarv tilleggsbevilgning	151
Bruer Høybødalen tilleggsbevilgning	362
Sentrumsbygg opprustning/konvertering til fjernvarme	7 100
<b>Utsettelse:</b>	
Ny brannstasjon	-3 000
Ombygging Gransherad bygdeheim	-1 500
Abelsgt./Telnesgt.	-2 000
<b>Avsluttede prosjekter:</b>	
TS-anlegg G/S-vei Høgås	-20
Parkeringsplass Harpetjønn pendlere	-98
Bru Harpetjønn	-409
Bru Birkelandsgate	-46
Samordnet redningstjeneste	-100
<b>Sum finansieringsbehov</b>	<b>1 000</b>
Tilskudd ENOVA-Sentrumsbygg	-1 000
<b>Sum finansiering</b>	<b>-1 000</b>
<b>Sum</b>	<b>0</b>



Rådmannen foreslår endringer i investeringsplanen for 2010. Noen prosjekter flyttes ut i tid mens andre prosjekter har budsjettøkning. Rådmannen anbefaler å ta inn brannforebyggende tiltak på Skoland som nytt prosjekt.

Rådmannen vil gjennomgå samtlige investeringsvedtak for å legge frem en realistisk framdriftsplan og avvikle etterslep. En ny plan vil bli lagt fram i budsjett 2011.

***Kommentarer til investeringsprosjektene:***

Branntilsyn viser store mangler ved bygningsmassen på *Skoland*. Det er i dag ikke brannalarmanlegg i Aulabygget. Totalkostnad for brannsikringsprosjektet er beregnet til kr. 350 000.

*Digital fremviser* til Notodden kino blir noe dyrere enn først antatt med kr. 150 000.

Tre *vegprosjekter* har noe høyere kostnad enn budsjettet; utskifting bro Gavlesjåvegen, bruer Høybødalen og parkering Myrgvarv.

*Konvertering til fjernvarme i sentrumsbygg* inkludert utskifting av vinduer og etterisolering har en kostnad på 12 mill kr. Det er ervervet arealer i sentrumsbygg med kostnad 4,3 mill kr. Samlet kostnad i 2010 for prosjektet Oppgradering sentrumsbygg blir da 16,3 mill kr, mens vedtatt budsjett har en ramme på 9,2 mill kr. Rådmannen foreslår å øke rammen for prosjektet med 7,1 mill kr. Det er gitt tilsagn på tilskudd fra Enova på 1 mill kr slik at netto egenfinansiering blir økt med 6,1 mill kr. Dette vil gi lavere energikostnader, men den årlige innsparingen er mindre enn finansieringskostnadene ved prosjektet.

Tomt er valgt til *ny brannstasjon*, og reguleringsplan må utarbeides. Krav til flomsikring må avklares med NVE og Fylkesmannen i Telemark. Byggestart er utsatt.

Prosjektene *ombygging Gransherad bygdeheim og skjermet enhet NOS* foreslås slått sammen til ett prosjekt. Rådmannen foreslår prosjektering i år og ombygging i 2011.

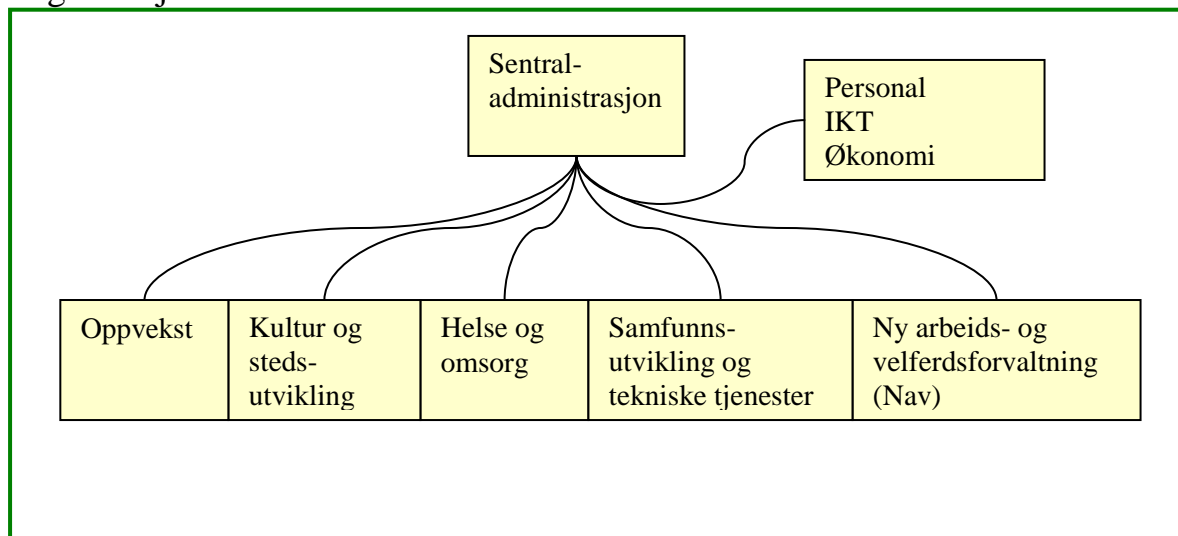
Reguleringsplan for *Abelsgt./Telnes* er ikke klar og prosjektet utsettes.

*Investeringsprosjekter er avsluttet med restfinansiering til omdisponering:*

Trafikksikkerhetsanlegg med gang- og sykkelvei Høgås B2 - B10, parkeringsplass Harpetjønn, bru Harpetjønn, bru Birkelandsgt og brannvesen samordnet redningstjeneste.

## 4. Seksjonenes årlige mål og tiltak

### Organisasjonskart



### 4.1 Sentraladministrasjonen

#### Sentraladministrasjonen omfatter:

- Ordfører, politiske utvalg, politisk sekretariat og revisjon med kontrollutvalg
- Rådmann
- Regionalt og internasjonalt arbeid
- Strategisk utredningsarbeid
- Juridiske tjenester
- Informasjonstjenester
- Innkjøp
- Hovedverneombud og hovedtillitsvalgte
- Felles utgifter til fordeling hele kommunen
- Personal
- IKT
- Økonomi

Notodden kommune deltar i regionalt og internasjonalt arbeid på områder hvor det er tjenlig for kommunen.

*Kongsbergregionens* visjon er "En attraktiv og synlig region - som skaper verdier!" Kommunene har utarbeidet og godkjenner i disse dager nytt overordnet styrings- og strategidokument 2010 - 2021. Fem prioriterte satsingsområder skal danne grunnlag for konkretiserte planer og tiltak. Disse er: Tilrettelegging for næringsutvikling og arbeidsplasser, kommunikasjon / infrastruktur / samferdsel, steds- og områdeutvikling, kunnskapsutvikling og tjenesteutvikling. Hver av de samarbeidende kommuner har avtalt medansvar for at konkrete planer blir utarbeidet og gjennomført.

Innenfor *internasjonalt arbeid* framheves at Notodden kommune er ledende partner i prosjektet Trans in Form som har 11 partnere fra 8 land. Prosjektet skal bidra til å utvikle attraktive og konkurransedyktige byer og regioner. Notodden ser dette i sammenheng med nominasjon til verdensarvlista, arealplanlegging for sentrumsutvikling og fokus på interaktive offentlige rom.

### Tildelt ramme

	Opprinnelig	Justert	Korrigert avvik		
Alle tall i 1000 kroner	budsjett	budsjett	hittil i år	Prognose	
	2010	2010	2010	2010	
Rådmann og politisk styring	13 646	13 646	-265	13 381	√
Næring	-3 355	-3 355	-270	-3 625	√
Tilskudd flyplassen	1 230	1 230	0	1 230	√
Kirkelig fellesråd	6 800	6 800	0	6 800	√
Pensjoner	-18 410	-18 410	0	-18 410	√
Lønnsreserve	11 500	11 500	3 500	15 000	!!
Felles administrative kostnader	12 116	12 116	0	12 116	√
Indirekte kostnader VAR	-1 593	-1 593	0	-1 593	√
Personal	3 961	3 961	0	3 961	√
IKT	2 175	2 175	0	2 175	√
Økonomi	6 215	6 215	0	6 215	√
<b>Sum</b>	<b>34 284</b>	<b>34 284</b>	<b>2 965</b>	<b>37 250</b>	!!

### Tiltak i budsjett 2010

Innsparing ved avvikling av betalt spisepause har ikke latt seg realisere. Det har foreløpig heller ikke vært naturlig avgang som har gitt innsparing på ett årsverk og stenging av kantinen. Også gjennomføring av elektronisk utsendelse av dokumenter til politiske møter får en lavere innsparing enn budsjettet.

### Forslag til tiltak revidert budsjett

Rådmannen foreslår å redusere forventede innsparinger som følge av *reduksjon i årsverk, kantinedrift og elektronisk utsendelse av dokumenter til politiske møter* med kr. 900 000 for 2010. Av dette dekkes kr. 485 000 med mindreforbruk innenfor rammen.

Rådmannen foreslår å reversere innsparing for *avvikling av betalt matpause* med 3,5 mill kr.

Rådmannen foreslår en *reduksjon i lønnsreserven* med 0,9 mill kr tilsvarende sentralt tilbud på statlig sektor på 3,3 % med virkning fra 1. mai.

Rådmannen foreslår at Notodden kommune gir et tilskudd til *drift av Bratsbergbanen* i 2010 på kr 250 000.

### Alternative tiltak revidert budsjett

*Kirkelig fellesråd* i Notodden har bedt om et ekstra tilskudd på 200 000 kroner som følge av hogst av gamle trær på kirkegården og nye pålagte statlige oppgaver. Rådmannen har ikke funnet rom til tiltaket.

## Personal, IKT og økonomi

Stabsenhetene er et støtteapparat for å sette virksomhetene i stand til å yte bedre tjenester. Stabsenhetene har også en kontrollfunksjon på vegne av rådmann. Stabslederne rapporterer til rådmann.

### 4.1.1 Samfunn

#### **Mål for 2010**

- Bidra til økt tilgjengelighet til kommunens forvaltning.

#### **Tiltak**

- Implementering av ny internettportal vår 2010, og politiske møter på nett.

#### **Resultater 1. tertial 2010**

Arbeidet er i rute.

### 4.1.2 Brukere

Stabens brukere er i stor grad hele kommuneorganisasjonen og alle kommunens medarbeidere.

#### **Mål for 2010**

- Bidra til å videreutvikle og effektivisere forvaltningen.

#### **Tiltak**

- Implementering av intranettportal starter høsten 2010.
- Anskaffelse av nye administrative styringssystemer for implementering i 2011.

#### **Resultater 1. tertial 2010**

Arbeidet er i rute.

### 4.1.3 Organisasjon og medarbeidere

Omfatter organisasjon og medarbeidere i stabsenhetene; Personal, IKT og Økonomi.

#### **Mål for 2010**

- Legge inn og følge opp nødvendig og hensiktsmessig innhold i internettportalen og intranettportalen.

#### **Tiltak**

- Stabsenhetene definerer og legger inn informasjon som skal være tilgjengelig og oppdatert for hele organisasjonen.

#### **Resultater 1. tertial 2010**

Arbeidet er i rute.

#### 4.1.4 Økonomi

##### **Mål for 2010**

- Kostnadseffektivitet

##### **Tiltak**

- Redusere manuelle operasjoner.

##### **Resultater 1. tertial 2010**

Stabene har god økonomistyring.

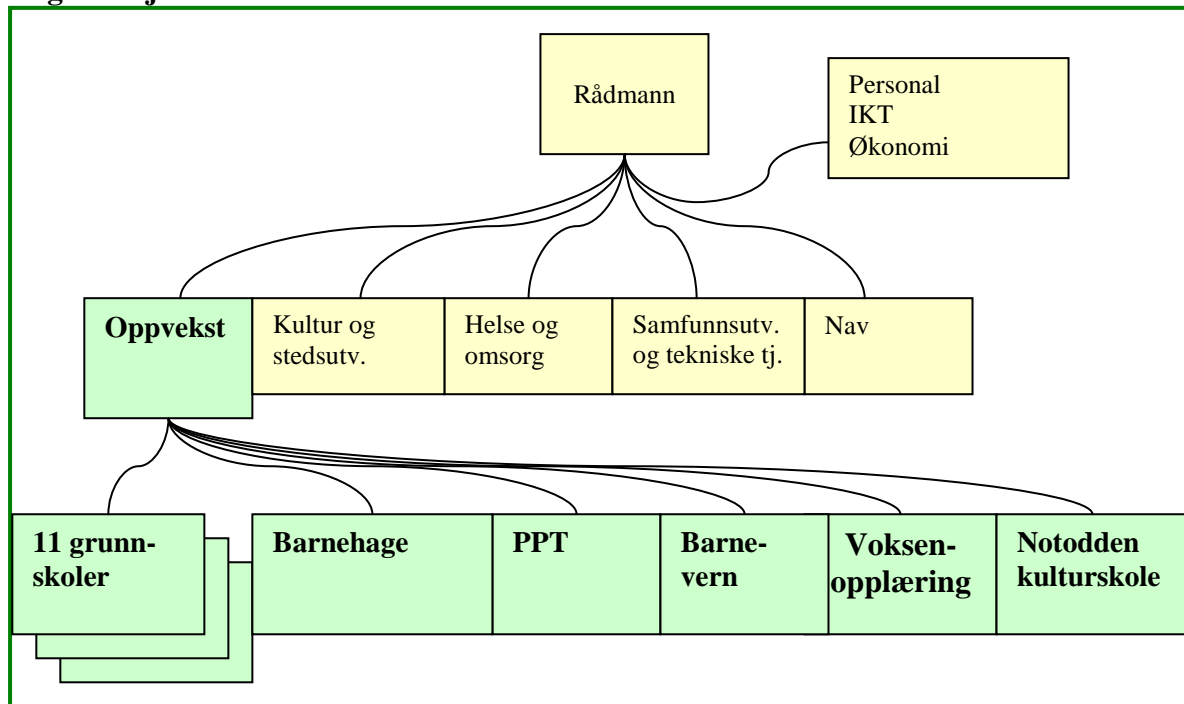
Arbeidet med anskaffelse av nye administrative styringssystemer er i rute.

## 4.2 Oppvekst

### Seksjonen inneholder følgende virksomheter:

- 11 skoler (8 barneskoler, 2 ungdomsskoler og 1 kombinert skole)
- Barnehage (6 barnehager)
- Pedagogisk Psykologisk tjeneste (PPT)
- Barnevern
- Kulturskole
- Voksenopplæring

### Organisasjonskart



### 4.2.1 Samfunn

#### Mål for 2010

- Videreføre et gjensidig og forpliktende samarbeid med Høgskolen i Telemark (HiT).

#### Tiltak

- Gjennomføre skolevurderinger ut fra definerte kriterier.
- Tilby lærere videreutdanning innenfor veiledning.
- Tilby veiledning av nyutdannede lærere.
- Videreføre prosjekt Skolebasert lærerutdanning.

#### Resultater 1. tertial 2010

Arbeidet er i rute.

### 4.2.2 Brukere

#### Mål for 2010

- Alle får opplæring og oppfølging etter evner og forutsetninger.

### Tiltak

- Styrke elevenes matematikkferdigheter.
- Styrke elevenes lese- og skriveferdigheter.

### Resultater 1. tertial 2010

Arbeidet er i rute.

## 4.2.3 Organisasjon og medarbeidere

### Mål for 2010

- Oppnå et nærvær på 94 %.

### Tiltak

- Videreutvikle et godt arbeidsmiljø.

### Resultater 1. tertial 2010

#### Nærvær

Den enkelte virksomhet har som mål å øke nærværet med 1 % i 2010. I mars måned var det samlede nærværet i seksjonen på 92,59 %. Det er en økning på 3 prosentpoeng fra mars 2009 og en økning på 0,89 prosentpoeng fra februar 2010.

#### Årsverk

I april 2010 ble det utbetalt lønn for 313,32 faste og timebaserte årsverk i kommunen. Dette er en nedgang på 17,6 årsverk i forhold til april 2009 og en nedgang på 5,3 årsverk fra mars 2010.

## 4.2.4 Økonomi

### Tildelt ramme

Alle tall i 1000 kroner	budsjett	budsjett	hittil i år	Prognose	
	2010	2010	2010	2010	
Høgås skole	7 417	7 470	174	7 644	!!
Lisleherad skole	4 627	4 593	0	4 593	√
Nordbygda skole	6 772	6 745	0	6 745	√
Rygi skole	9 032	9 032	0	9 032	√
Sætre skole	14 319	14 314	120	14 434	√
Tinnesmoen skole	8 622	8 569	0	8 569	√
Tveiten skole	12 617	12 643	0	12 643	√
Yli skole	5 050	5 040	0	5 040	√
Heddal ungdomsskole	9 437	9 356	0	9 356	√
Notodden ungdomsskole	19 278	19 362	0	19 362	√
Gransherad skole	7 503	7 550	0	7 550	√
<b>Sum grunnskole</b>	<b>104 675</b>	<b>104 675</b>	<b>294</b>	<b>104 969</b>	√
Oppvekst administrasjon	8 402	8 062	-155	7 907	√
Voksenopplæring	4 620	5 220	479	5 699	!!
PPT	3 883	3 883	0	3 883	√
Kulturskolen	4 013	4 013	0	4 013	√
Barnehage	4 285	4 026	0	4 026	√
Barnevern	11 120	11 120	0	11 120	√
<b>Sum</b>	<b>140 997</b>	<b>140 998</b>	<b>619</b>	<b>141 617</b>	√

## **Tiltak i budsjett 2010**

Tiltak i budsjett 2010 er gjennomført og har gitt effekt.

## **Mål for 2010**

- Virksomhetene har budsjettkontroll og utnytter handlingsrommet.

## **Resultater 1. tertial 2010**

Notodden voksenopplæring har fått flere mottakere av introduksjonslønn enn budsjettet og vil får en budsjettoverskridelse på kr. 479 000 i 2010.

Færre barn på SFO Høgås skole gir svikt i inntektene på kr. 174 000.

F-fløya på Sætre skole får et merforbruk på kr. 120 000 som følge av elevøkning.

IKT-satsingen i skole gir et merforbruk på kr. 140 000.

Barnevernet er bekymret for at antall barn hvor barnevern har omsorg ser ut til å øke og at effekten av advokatsamarbeid med Kongsbergregionen trekker ut i tid.

## **Forslag til tiltak**

Av merforbruk 1. tertial på 913 000 kroner dekkes kr. 434 000 *innenfor rammen* ved reduksjon ved 8 skoler, merinntekt oppvekst administrasjon, merinntekt gjesteelever og inntekt forskuttet lønn i prosjekt entreprenørskap utbetalt i 2009.

Rådmannen foreslår inntak av ytterligere 5 nye *flyktninger* i 2010, noe som gir en merutgift på 0,2 mill kr i introduksjonsstønad for 3 måneder i 2010.

Rådmannen foreslår å kutte utgiftsnivået ved *Kulturskolen* med 1 mill. kroner på årsbasis. Dette vil gjøre at utgiftsnivået kommer ned på gjennomsnittlig nivå for Kostra-gruppe 11 hvor Notodden inngår. Tiltaket vil gi en innsparing i 2. halvår 2010 på 0,4 mill kr. Dette innebærer færre ansatte og et redusert tjenestenivå med lengre ventelister.

Rådmannen foreslår kutt i *lærerstillinger* tilsvarende 1 stilling. Dette gir en innsparing på 0,25 mill kr i høsthalvåret. Effekten blir 0,5 mill. kroner på årsbasis. Kuttet medfører reduksjon på mottakskolen og mindre ressurser til styrkning.

## **Alternative tiltak**

Ved å kutte utgiftsnivået ved *Kulturskolen* ytterligere utover rådmannens forslag slik at utgiftene kommer ned på landsgjennomsnittet i norske kommuner, vil det gi en ytterligere innsparing på 0,7 mill. kroner årlig og en innsparing på 300 000 kroner i 2. halvår 2010. Rådmannen har ikke innstilt på dette tiltaket.

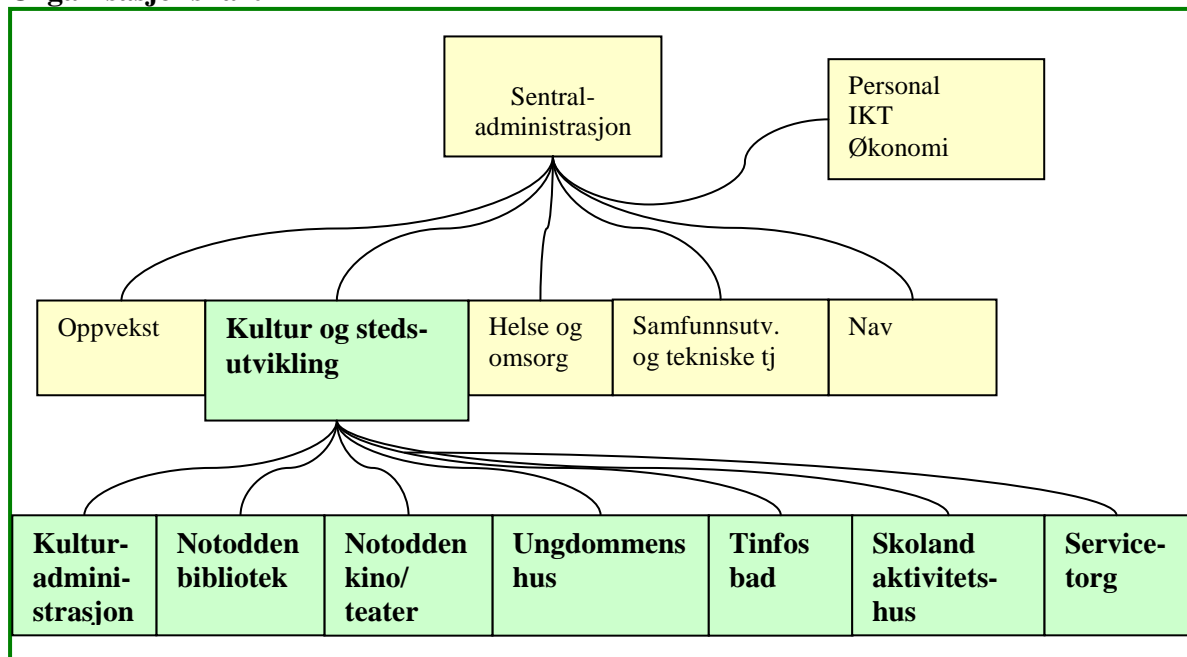


## 4.3 Kultur og stedsutvikling

### Seksjon for kultur og stedsutvikling består av:

Administrasjon, inkludert idrett og opplevelse  
Notodden bibliotek  
Notodden kino/teater  
Ungdommens hus/Tarantella ungdomsklubb  
Tinfos bad  
Skoland aktivitetshus  
Servicetorget

### Organisasjonskart



### 4.3.1 Samfunn

#### Mål for 2010

- Bidra til å gjøre kommunen til et attraktivt sted for innbyggere og tilreisende.

#### Tiltak

- Samarbeide med NUAS i å utarbeide "Strategisk plan for reiseliv".
- Planlegge byjubileet 2013.
- Delta i EUs byutviklingsprosjekt Trans in Form.

#### Resultater 1. tertial 2010

- Reiselivsprosjektet i samarbeid med NUAS starter 2. tertial.
- Planleggingen av byjubileet 2013 er igangsatt
- Seksjonen har deltatt i prosjektet Trans in Form som planlagt.

#### 4.3.2 Brukere

**Mål for 2010:** Opprettholde et variert kulturtilbud.

**Tiltak:** Følge opp kulturplanens kriterier.

#### Resultater 1. tertial 2010

- Kulturmidler til organisasjoner, lag og foreninger er fordelt i henhold til kulturplanens kriterier.

#### 4.3.3 Organisasjon og medarbeidere

**Mål for 2010:** Inkludere Skoland aktivitetshus i Seksjon for kultur og stedsutvikling.

#### Tiltak

- Iverksette samarbeidstiltak og erfaringsutveksling mellom bibliotek, kino, innebad, ungdomsklubb, Skoland aktivitetshus.
- Driften av Skoland videreføres og aktiviteter videreutvikles.

#### Nærvær

I mars måned var det samlede nærværet i seksjonen på 96,59 %. Det er en økning på 2,95 prosentpoeng fra mars 2009 og en nedgang på 0,66 prosentpoeng fra februar 2010.

#### Årsverk

Ingen kommentar.

#### Resultater 1. tertial 2010

Samarbeidstiltak er planlagt og vil bli iverksatt 2. tertial.

#### 4.3.4 Økonomi

#### Tildelt ramme

	Opprinnelig	Justert	Korrigert avvik		
Alle tall i 1000 kroner	budsjett	budsjett	hittil i år	Prognose	
	2010	2010	2010	2010	
Kulturadministrasjon	5 602	5 602	105	5 707	!
Bibliotek	3 607	3 607	0	3 607	√
Kino/teater	-25	13	0	13	√
Ungd. Hus/Tarantella ungd.klubb	764	726	0	726	√
Tinfos bad	-6	-6	0	-6	√
Skoland aktivitetssenter	946	946	0	946	√
Servicetorg	2 820	2 820	120	2 940	!!
<b>Sum</b>	<b>13 707</b>	<b>13 707</b>	<b>225</b>	<b>13 932</b>	!

#### Tiltak i budsjett 2010

Tiltak i budsjett 2010 er gjennomført og gitt effekt som forventet.

#### Mål for 2010

- Utnyttet handlingsrom.

## **Tiltak**

- Utnytte ressursbruken bedre gjennom økt samarbeid mellom avdelingene.
- Søke ekstern finansiering.

## **Resultater 1. tertial 2010**

- Det er søkt Kommunal- og regionaldepartementet om bolystmidler (2,5 mill kr). Svar vil foreligge 2. tertial.

## **Forslag til tiltak revidert budsjett**

Merforbruk 1. tertial på 225 000 kr dekkes *innenfor rammen* ved å avslutte ekstrainsats med arkivering og redusert kjøp av varer og tjenester.

Rådmannen foreslår å utbetale tilskudd til *Tinnemyras Venner* med kr 50 000. Tilskuddet har vært utestående fra tidligere års budsjettvedtak.

*Grendehuset i Heddal BA* betjener ikke sitt lån. Notodden kommune har garantert for dette lånet. Etter rådmannens vurdering er ikke drift av grendehus en kommunal oppgave. Rådmannen foreslår at Notodden kommune avvikler sitt eierskap i Grendehuset i Heddal BA og går i samtale med de øvrige eierne om dette, herunder hvordan lånet skal håndteres i den forbindelse. Rådmannen vil legge fram resultatet av samtalene og eventuelle budsjettkonsekvenser for kommunestyret senest i budsjettforslaget for 2011.

## **Alternative tiltak revidert budsjett**

Nedleggelse av *Skoland aktivitetshus* vil innebære en årlig innsparing på kr 946 000. Skoland aktivitetshus er en sentral møteplass for eldre i kommunen. Aktivitetene og huset drives dels på dugnad, men det er ikke å forvente at dette vil kunne fortsette ved nedleggelse. Folkehelsearbeid er imidlertid lovpålagt og må videreføres på annen måte. Rådmannen har ikke innstilt på dette tiltaket.

Kommunens avtale med *Snøgg ski alpingruppe* om støtte til snøproduksjon i Storeskar alpinanlegg er sagt opp. Snøgg ski har i brev av 31.05.2010 meldt inn et årlig tilskudsbehov på kr 150 000 for å kunne fortsette driften av alpinanlegget, bl.a. som følge av økte kostnader til vann. Rådmannen har ikke funnet rom til dette tiltaket.

Styringsgruppa i *Telemarkskanalen som regionalpark* har levert sin anbefaling til plan for videre framdrift i prosjektet. Regionalparkprosjektet er et samarbeid mellom Telemark fylkeskommune og alle kanalkommunene. Prosjektet forventer at gevinsten ved å være med, i form av attraktivitet for turister og innbyggere og utvikling av aktiviteter og næring i området, er større enn det årlige bidraget. Det er en forutsetning for regionalparkprosjektet at alle kanalkommunene er med. Den årlige kostnaden er på kr. 300 000, og kr. 150 000 for 2010. Rådmannen har ikke funnet rom til dette tiltaket.

## 4.4 Helse og omsorg

### Seksjonen inneholder følgende virksomheter:

Tildelingskontoret

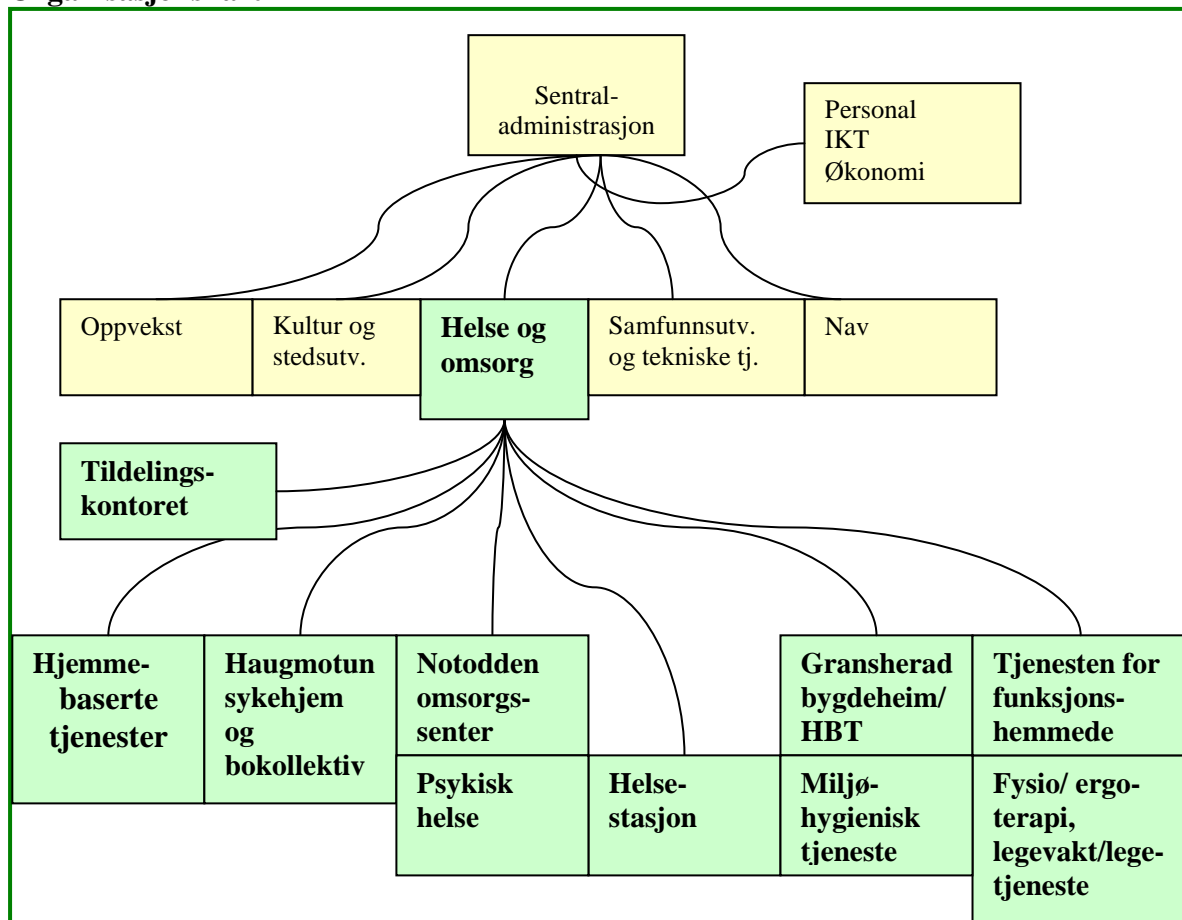
Gransherad bygdeheim, Haugmotun sykehjem, Notodden omsorgssenter (NOS)

Hjemmebaserte tjenester (HBT); HBT by 1, HBT by 2/Heddal, HBT Gransherad, Haugmoen bokollektiv, Psykisk helse

Tjenesten for funksjonshemmede

Helsestasjonen, Legetjenesten inkludert legevakt, Miljøhygienisk avdeling, Fysio-/ergoterapitjenesten

### Organisasjonskart



#### 4.4.1 Samfunn

##### Mål for 2010

- God samhandling mellom statlig og kommunal forvaltning for å ivareta brukerne.

##### Tiltak

- Gjennomføre og kvalitetssikre samhandling med spesialisthelsetjenesten i tråd med inngåtte avtaler på tjenestenivå.
- Utvikle forebyggende tiltak i tråd med intensjonen i samhandlingsreformen.
- Utarbeide helhetlig helse- og omsorgsplan.

### **Resultater 1. tertial 2010**

- Avtalen om samhandling innen somatikk er ferdig, og underskrives i juni. Implementering er i gang.
- Arbeidet med del 1 av helhetlig helse- og omsorgsplan er ferdig, og strukturendring i pleie og omsorg ble vedtatt av kommunestyret i mars.
- Arbeidet fortsetter med helhetlig helse- og omsorgsplan.

### 4.4.2 Brukere

#### **Mål for 2010**

- Brukeren opplever kvalitet i tjenestene i overensstemmelse med tjenestebeskrivelsene
- Egen aktivitet, mestring og deltakelse vektlegges.

#### **Tiltak**

- Gi brukerne informasjon om tjenestene via tjenestebeskrivelser.
- Gjennomføre brukerundersøkelser.
- Systematisk oppfølging for å redusere antallet avvik.

### **Resultater 1. tertial 2010**

- Tjenestebeskrivelsene vil bli vurdert i sammenheng med helse- og omsorgsplan.
- Det skal gjennomføres ny brukerundersøkelse høsten 2010.
- Antall avvik på praktisk bistand er redusert i løpet av 1. tertial.

### 4.4.3 Organisasjon og medarbeidere

#### **Mål for 2010**

- Opprinnelig mål i budsjett 2010 var å oppnå et nærvær på 88 %. På bakgrunn av at nærværstallet for 2009 ble 85,37 % har rådmannen endret målet for nærvær i seksjonen til en forbedring på 1 %, dvs 86,37 % i 2010.

#### **Tiltak**

- Utarbeide et felles verdigrunnlag med tydelige mål.
- Støtte utviklingen av et konstruktivt/fremmende lederskap og myndiggjorte medarbeidere.
- Skape et åpent arbeidsklima med delaktighet, tillit, og medbestemmelse der medarbeidere på alle nivå tar ansvar for seg selv og virksomheten.
- Intensivere samarbeidet med Nav.

### **Resultater 1. tertial 2010**

#### *Nærvær*

I mars måned var det samlede nærværet i seksjonen på 85,24 %. Det er en nedgang på 1,85 prosentpoeng fra mars 2009 og en økning på 0,31 prosentpoeng fra februar 2010.

#### *Årsverk*

I april 2010 ble det utbetalt lønn for 489,09 faste og timebaserte årsverk i kommunen. Dette er en nedgang på 3,61 årsverk i forhold til april 2009 og en nedgang på 1,05 årsverk fra mars 2010.

#### 4.4.4 Økonomi

##### Tildelt ramme

	Opprinnelig	Justert	Korrigert avvik		
Alle tall i 1000 kroner	budsjett	budsjett	hittil i år	Prognose	
	2010	2010	2010	2010	
Helse administrasjon	2 249	2 024	0	2 024	√
Helsesøster	8 386	8 386	0	8 386	√
Kommunelege I	8 923	9 148	0	9 148	√
Fysioterapeut	5 061	5 061	0	5 061	√
Miljøhygienisk avdeling	915	915	0	915	√
Funksjonshemmede	51 694	51 694	0	51 694	√
Pleie- og omsorg administrasjon	4 746	4 554	0	4 554	√
Notodden omsorgssenter	36 141	36 141	0	36 141	√
Psyk. Helsevern voksne	16 890	16 890	0	16 890	√
Hjemmebaserte tjenester	45 440	47 836	0	47 836	√
Personlig assistent by	4 863	4 345	0	4 345	√
Haugmotun	36 536	36 536	0	36 536	√
Pers. assistent H/G	2 090	212	0	212	√
Gransherad bygdeheim (inkl. HBT)	17 436	17 628	0	17 628	√
<b>Sum</b>	<b>241 370</b>	<b>241 370</b>	<b>0</b>	<b>241 370</b>	√

##### Tiltak i budsjett 2010

I tråd med vedtak i mars om strukturendring i pleie- og omsorg, er prosessen med omgjøring av sykehjem til bolig med heldøgns bemanning i Gransherad og på Haugmotun startet. Det er utarbeidet detaljert framdriftsplan for gjennomføringen, som vil komme til å skje gradvis og ta noe tid.

Innsparing i vaskeritjenesten er usikker.

Andre tiltak i budsjett 2010 er under gjennomføring.

##### Mål for 2010

- Økonomistyring i henhold til realistisk budsjett.

##### Tiltak

- Ta i bruk Gat ressursstyringsverktøy.

##### Resultater 1. tertial 2010

Opplæring i Gat ressursstyringsverktøy fullføres før sommeren i alle virksomheter med døgndrift. Alle virksomheter har nå tatt verktøyet i bruk.

Det er stort press på tjenester til brukere med *rusproblem*. Etter pålegg fra Fylkesmannen kan det bli nødvendig å bruke private institusjonsplasser ut over eksisterende budsjetterammer.

Seksjonen viser mindreforbruk i prognose for 2010, men det er usikkerhet i fremdriften av strukturendringene som kan påvirke årsresultatet.

**Forslag til tiltak revidert budsjett**

Rådmannen foreslår å reversere planlegging av *samhandlingsreformen* med 0,2 mill kr ved at det ikke ansettes ekstern koordinator til interkommunal planlegging i 2010.

Rådmannen foreslår å redusere forebyggende arbeid ved *helsestasjonen* med 0,25 mill kr ved å redusere helsetjeneste i videregående skole. Helårsvirkning vil være 0,5 mill. kr.

Driftstilskudd i *fysio-/ergoterapitjenesten* reduseres med 0,2 mill kr på grunn av signaler om forventet resultat av forhandlinger om sentral avtale.

**Alternative tiltak revidert budsjett**

Nedleggelse av *Gransherad bygdeheim* i løpet av høsten 2010 vil gi en innsparing på om lag 4,35 mill kr på årsbasis i kostnader til lønn og drift. Dette forutsetter åpning av avdeling D på Haugmotun og at oppussing av avdeling 4 på NOS utsettes. Dette gir en reduksjon på 14 plasser totalt. Rådmannen har ikke innstilt på dette tiltaket.

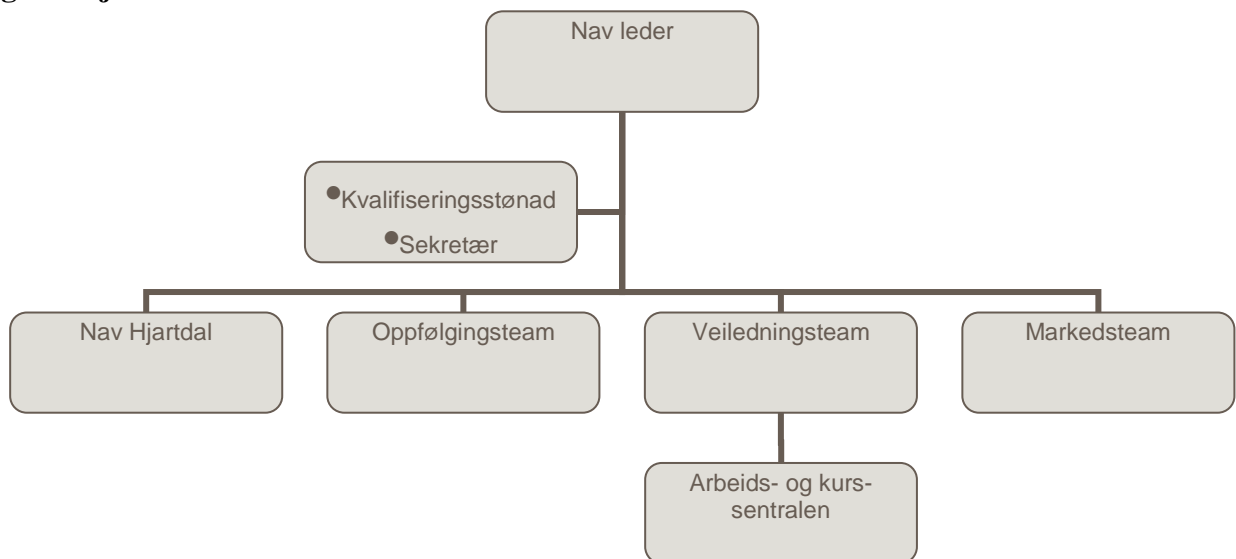
## 4.5 Sosial og flyktninger

Seksjon for sosial og flyktning er Notodden kommunes del av Nav Notodden. Nav Notodden eies av staten og kommunen sammen, og reguleres gjennom lov, forskrifter, partnerskapsavtale og driftsavtale.

### Seksjonen inneholder følgende virksomheter:

Tidligere A-etat, trygdekontor, sosialkontor, husbankens bostøtteordninger og flyktningkontor. Nav Hjartdal er også et avdelingskontor under Nav Notodden.

### Organisasjonskart



### 4.1.1 Samfunn

#### Mål for 2010

- Flere i arbeid og aktivitet
- Færre på stønad.
- Reduksjon i sykefravær i Notoddensamfunnet.

#### Resultater 1. tertial 2010

Det er fortsatt høyt sykefravær i Notoddensamfunnet, 8,1 % for 4. kvartal 2009, mot 7,8 % samme kvartal i 2008. Andel varige uførepensjonister er 1. kvartal 2010 15,3 %, en økning på 1 % fra fjoråret. Andel arbeidsledige er 2,9 % for mai 2010, mot 3,3 % i mai 2009.

### 4.1.2 Brukere

#### Mål for 2010

Rett tjeneste og stønad til rett tid.

#### Tiltak

Færre på sosialhjelp ved oppfølging tilpasset brukernes forutsetninger og behov.



## Resultater 1. tertial 2010

Se fokusområde økonomi.

### 4.1.3 Organisasjon og medarbeidere

#### Mål for 2010

- Nærvær på mer enn 94 %.

## Resultater 1. tertial 2010

### Nærvær

I mars måned var det samlede nærværet i seksjonen på 94,75 %. Det er en økning på 1,74 prosentpoeng fra mars 2009 og en økning på 1,33 prosentpoeng fra februar 2010.

### Årsverk

I april 2010 ble det utbetalt lønn for 16,75 faste og timebaserte årsverk i kommunen. Dette er en økning på 3,75 årsverk i forhold til april 2009 og en økning på 1,55 årsverk fra mars 2010.

### 4.5.4 Økonomi

#### Tildelt ramme

	Opprinnelig	Justert	Korrigert avvik	
Alle tall i 1000 kroner	budsjett	budsjett	hittil i år	Prognose
	2010	2010	2010	2010
Sosialleder	19 876	19 876	1 110	20 986
<b>Sum</b>	<b>19 876</b>	<b>19 876</b>	<b>1 110</b>	<b>20 986</b>

!!  
!!

#### Tiltak i budsjett 2010

Tiltak i budsjett 2010 er gjennomført og gitt effekt som forventet.

#### Mål for 2010

- Budsjettkontroll.

#### Tiltak

- Flest mulig brukere i aktivitet og/eller over på statlige ytelser.
- Utnytte Husbanken sine støtteordninger, som ble innført 01.07.09, på en optimal måte.

## Resultater 1. tertial 2010

Staten har uventet redusert sitt tilskudd til *Kvalifiseringsprogrammet* fra kr. 2 254 000 til kr. 1 424 000. Denne reduksjonen fører til økte sosialhjelpsutgifter.

*Økonomisk sosialhjelp til boutgifter* har et merforbruk på grunn av økte strømudgifter for brukerne.

#### Forslag til tiltak revidert budsjett

Rådmannen vil gjennomføre kutt *innenfor rammen* på til sammen 0,6 mill. kroner for å dekke deler av merforbruket i sosialhjelpsutbetalinger. Kuttet vil omfatte trekk for ureglementert fravær i kvalifiseringsprogrammet, reduksjon i utbetalinger for boutgifter, økt inntektskrav for Arbeids- og kurssentralen, økt trygderefusjon samt vakanse.

Rådmannen foreslår å ta inn 5 *ekstra flyktninger* i 2010, dvs til sammen 20 flyktninger. Dette kommer i tillegg til mottak av 10 enslige mindreårige flyktninger. Mottakskostnadene vil øke med 0,24 mill kr ved å ta inn 5 ekstra flyktninger i 2010. Rådmannen foreslår samtidig å redusere antall flyktninger i 2011, fra 30 til 25, slik at opptappingen til mottak av 30 flyktninger årlig skjer gradvis.

## 4.6 Samfunnsutvikling og tekniske tjenester

### Seksjonen inneholder følgende tjenesteområder:

Virksomhet Brann- og feievesen

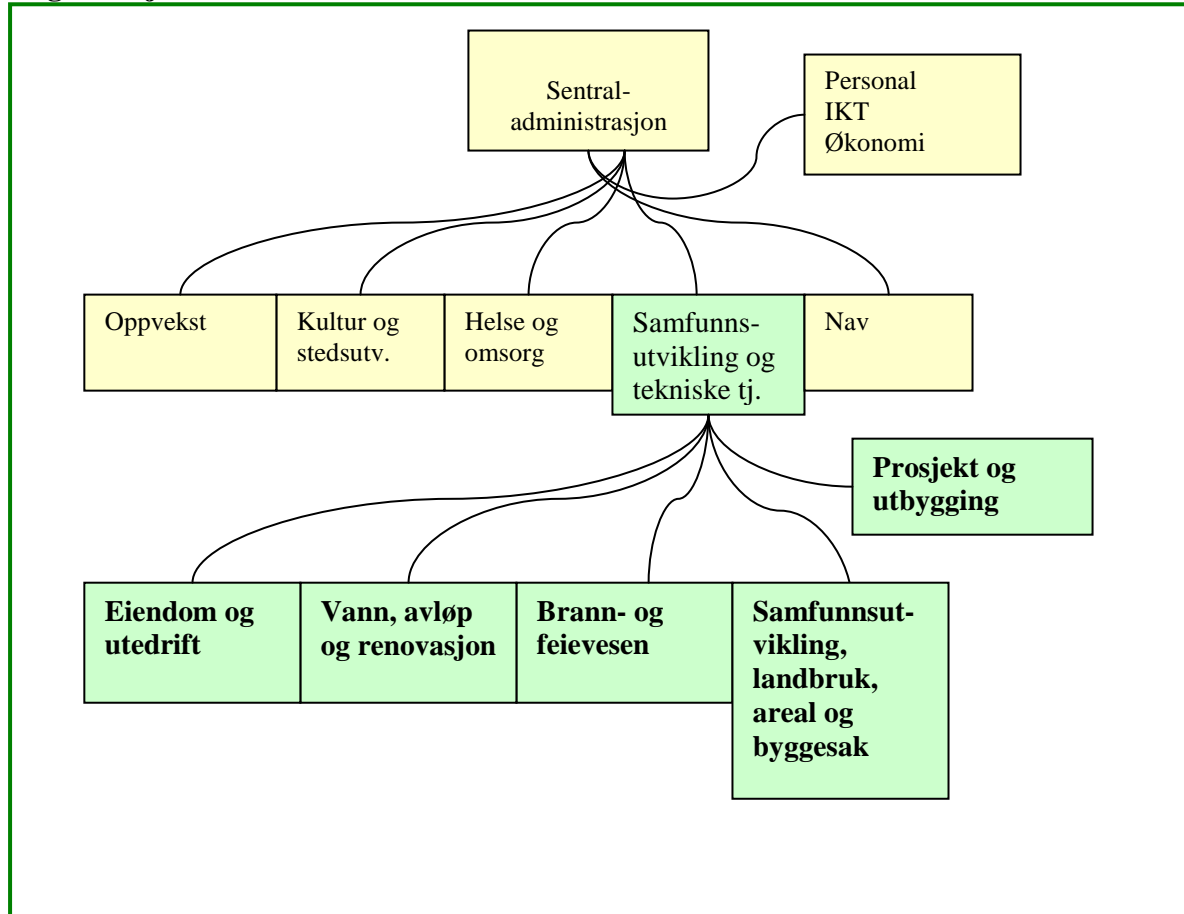
Virksomhet Eiendom og utedrift

Virksomhet Samfunnsutvikling, landbruk, areal og byggesak (ULAB)

Virksomhet Vann, avløp og renovasjon (VAR)

Prosjekt- og utbyggingsavdeling

### Organisasjonskart



### 4.6.1 Samfunn

#### Mål for 2010

- Sikre gode planprosesser i prosjektrettet utviklingsarbeid.

#### Tiltak

- Gjennomføre prosjekter og utbygginger i tråd med mål og tiltak for investeringer, se kapittel 5.3.
- Delta i prosjektet Telemarkskanalen som regionalpark.
- Delta i EUs byutviklingsprosjekt Trans in Form.

### **Resultater 1. tertial 2010**

Prosjekt og utbygging har etterslep på investeringer. Etterslep på investeringer pr. 01.01.10 var på om lag 90 mill kr. Det er urealistisk å klare alt etterslep fra tidligere år i tillegg til investeringsprosjektene for 2010. Investeringsbudsjettet er foreslått endret for å ta høyde for dette. Seksjonen har påbegynt et prosjekt for å redusere etterslepet på investeringer, planarbeid og oppmåling. Rådmannen vil gjennomgå samtlige investeringsvedtak for å legge fram en realistisk framdriftsplan og avvikle etterslep. En ny plan vil bli lagt fram i budsjett 2011.

Seksjonen deltar i prosjektene Telemarkskanalen som regionalpark og Trans in Form.

### 4.6.2 Brukere

#### **Mål for 2010**

- Øke tilgjengeligheten av kommunens kildemateriale.

#### **Tiltak**

- Videreføre arbeidet med å etablere elektronisk arkiv slik at det blir i samsvar med ny arkivlov.

### **Resultater 1. tertial 2010**

Arbeidet med å digitalisere arkivet har blitt utsatt på grunn av eiendomsskatteprosjektet. I andre halvdel av 2010 skal arbeidet med å digitalisere arkiv intensiveres.

### 4.6.3 Organisasjon og medarbeidere

#### **Mål for 2010**

- Definere og avklare tjenestetilbud innenfor eiendom og utedrift.

#### **Tiltak**

- Utarbeide tjenestebeskrivelser for vaktmestertjenesten.

### **Resultater 1. tertial 2010**

Arbeidet er utsatt.

#### *Nærvær*

I mars måned var det samlede nærværet i seksjonen på 93,27. Det er en nedgang på 1,57 prosentpoeng fra februar 2010. Det er gledelig at brannvesenet har nærvær på 98,52 %, og at 6 mindre avdelinger har 100 % nærvær for mars.

#### *Årsverk*

I april 2010 ble det utbetalt lønn for 111,17 faste og timebaserte årsverk i kommunen. Dette er en økning på 3,04 årsverk i forhold til april 2009 og en økning på 6,35 årsverk fra mars 2010. Årsak er økt vikarinnleie, hovedsakelig innen renhold og brannvesen. Det er også forbigående økning i månedsverk knytta til eiendomsskatteprosjektet og eiendomsskattenemndas arbeid. Det er fortsatt enkelte ubesatte stillinger i alle virksomheter.

## 4.6.4 Økonomi

### Tildelt ramme

	Opprinnelig	Justert	Korrigert avvik		
Alle tall i 1000 kroner	budsjett	budsjett	hittil i år	Prognose	
	2010	2010	2010	2010	
Teknisk administrasjon	502	502	0	502	√
Plan og utbygging	30	30	0	30	√
Brann- og feievesen	12 995	12 995	0	12 995	√
Eiendom og utedrift	38 563	38 563	1 937	40 530	!!
ULAB administrasjon	368	368	0	368	√
Landbruk	1 195	1 195	0	1 195	√
Plan- og byggesak	3 002	3 002	0	3 002	√
Eiendomsskatt	733	733	200	933	!!
<b>Sum</b>	<b>57 389</b>	<b>57 389</b>	<b>2 137</b>	<b>59 556</b>	<b>!!</b>

### Tiltak i budsjett 2010

Reforhandling av avtalen innenfor brann- og feievesen med Hjarthdal er under arbeid.

Resultatet av arbeidet med struktur for idrettsanleggene foreligger ikke til revidert budsjett. Vedtatt innsparing er på 0,2 mill kr. Rådmannen har ikke foreslått å endre dette beløpet.

Andre tiltak i budsjett 2010 er gjennomført og har gitt effekt som forventet.

### Mål for 2010

- Budsjettkontroll.

### Tiltak

- Seksjonen vurderer fortløpende energiøkonomiserende tiltak.

### Resultater 1. tertial 2010

Seksjonen har en prognose på merforbruk på 2,1 mill. kr. Som følge av en ekstra kald vinter og høye strømpriser er det en prognose på merforbruk i 2010 på 1,2 mill. kr i *strømkostnader*. Regnskapet for *veg* viser pr april en prognose på merforbruk på i underkant av kr. 0,7 mill. kr. I dette ligger høyt forbruk av gatevarme og mye brøyting/strøing på grunn av ekstra hard vinter. *Eiendomsskatteprosjektet* viser et merforbruk på kr. 0,2 mill. kr.

### Forslag til tiltak revidert budsjett

Rådmannen vil gjennomføre kutt på 1,1 mill. kroner av merforbruket *innenfor rammen*. Det vil bli gjennomført en ENØK-satsing i kommunens virksomheter, og ut året vil det bli redusert vegvedlikehold, gatevarme vil ikke bli satt på, det vil bli gjennomført en minimumsstandard på brøyting og strøing og en stilling innenfor arealplanlegging vil bli holdt vakant.

Rådmannen foreslår å redusere *gatebelysningen* om natten. Med bakgrunn i erfaringer med stenging av gatelys om natten i 2003-2004, kan det spares om lag 0,5 mill kr pr år, og effekten er beregnet til 0,35 mill kr for 2010.

Rådmannen foreslår å øke gebyrene for *byggesak, plan- og oppmåling*. En 10 % økning i byggesaksgebyr og 20 % økning i plan- og oppmålingsgebyr kan gi en økt årlig inntekt på ca 0,4 mill kr. Halvårsvirkning i 2010 blir om lag 0,2 mill kr.

Rådmannen foreslår å øke *husleie omsorgsboliger* slik at det er større samsvar mellom standard i de ulike boligene og den tilhørende husleien. Dette gir en årlig merinntekt på om lag 0,5 mill kr, og ca. 0,2 mill kr i 2010.

Det forventes at kommunen vil motta tippemidler for *ballbingen på Tveiten* med 0,2 mill kr i 2010.

Rådmannen foreslår i egen sak å overta *driften av kollektivterminalen fra Vannfronten Eiendom AS*. Dette vil øke kommunens driftsutgifter med ca 0,33 mill. kr på årsbasis og ca 0,1 mill kr i 2010.

#### **Alternative tiltak revidert budsjett**

Kommunen er forespurt om tilskudd til opplegg for strømtilførsel til hytteområde på *Reskjem* med 0,1 mill kr. Rådmannen finner ikke rom for dette tiltaket.

## **4.6.1 Vann, avløp og renovasjon (VAR)**

VAR inngår i seksjon samfunnsutvikling og tekniske tjenester, men beskrives her i eget kapittel. Virksomheten har egen ramme i budsjettet fordi alle kostnader dekkes inn gjennom gebyrer for hvert enkelt område. Gebyrinntektene beregnes med grunnlag i gjeldende lover og forskrifter.

### 4.6.1.1 Samfunn

#### **Mål for 2010**

- Opprettholde god leveranse av tjenestene til kundene i hele kommunen.

#### **Tiltak**

- Gjennomføre risiko- og sårbarhetsanalyser for alle tjenesteområder.

#### **Resultater 1. tertial 2010**

ROS analyse er bestilt med oppstart i juni.

### 4.6.1.2 Brukere

#### **Mål for 2010**

- Se økonomi.

### 4.6.1.3 Organisasjon og medarbeidere

#### **Mål for 2010**

- Opprettholde og videreutvikle kompetanse i virksomheten.

#### **Tiltak**

- Beholde og rekruttere nødvendig fagkompetanse

#### **Resultater 1. tertial 2010**

Arbeidet er i rute.

### 4.6.1.4 Økonomi

#### **Mål for 2010**

- Sørge for god informasjon og stabil gebyrutvikling, slik at innbyggerne kan få oversikt over tjenestetilbud og prisutvikling samt forutsigbarhet når det gjelder kommunale avgifter.

#### **Tiltak**

- Utarbeide og sikre gode informasjons- og økonomirutiner.

#### **Resultater 1. tertial 2010**

Arbeidet er i rute.

## 5. Vedlegg

### 5.1 Vedtatt investeringsprogram i budsjett 2010 og økonomiplanperioden 2010-2013

KS vedtak 10.12.09 (tall i 1.000 kroner)	2 010	2011	2012	2 013	Sum
<b>Diverse enkeltprosjekter:</b>					
<b>Sentraladministrasjon/felles:</b>					
IKT	2 455	9 200	4 700	4 400	20 755
<b>Kultur og stedsutvikling:</b>					
Inventar Bok- og Blueshus			4 000		4 000
<b>Helse og omsorg:</b>					
NOS skjermet enhet - ombygging		4 200			4 200
<b>Samfunnsutvikling og tekniske tjenester:</b>					
Geovekst: kartverk-nytt høydegrunnlag	280	280	280	280	1 120
Kjøp ny brannbil (4-hjulstrekk)	400				400
Redningsbåt		350			350
Maskinkjøp: teknisk drift ekskl. VAR	2 500	2 500	2 500	2 500	10 000
Fullelektronisk arkiv		3 000			3 000
<b>Skoleprosjekter:</b>					
Heddal ungdomsskole	11 500	4 500			16 000
<b>Sammensatte prosjekter:</b>					
Abelsgate/Telnesgata: reg.plan/veg (vegdel)	4 000				4 000
Miljøgate sentrum (3. etp): reg.plan/vegdel	500	10 000			10 500
<b>Enkeltprosjekter kommunale bygg:</b>					0
Enøk tiltak kommunale bygg	500				500
Gulvvaksemaskiner	300				300
Bok- og Blueshus		50 000	73 750		123 750
Sentrumsbygg: oppgradering/utvidelse	9 200	10 000	10 000		29 200
Ny brannstasjon	4 000	3 500			7 500
Ramsflog: lager/utvendig garasjeanlegg 300 m2		1 200			1 200
Avlastningsbolig for barn		200	5 500		5 700
Gransherad bygdeheim-ombygging til omsorgsboliger	2 400				2 400
<b>Enkeltprosjekter kommunal veg:</b>					
Std.heving kommunal vei	7 000	7 000	7 000	7 000	28 000
TS-tiltak etter vedtatt plan	1 000	1 000	1 000	1 000	4 000
Veilys: samordnet kabel/breibåndanlegg	1 500	1 500	1 500	1 500	6 000
Vei Ola Lensmannsveg	2 000				2 000
Veilys Ola Lensmannsveg, Yli	350				350
Gangbru Tinnelva (Tinnesøyren)	3 000				3 000
Gavlesjåvegen: utskifting bru	500				500
Utvidelse av parkeringsplass ved Notodden kapell	100	500			600
TS-tiltak, fortau Asbj. Knudsensgt./ Tinnebyveien			1 500		1 500
<b>Forslag til nye prosjekter:</b>					
Bystranda toalett og tømme-stasjon	1 000				1 000
Landmålingsutstyr			320	270	590
Utbedring av tak Lisleherad kirke	1 000				1 000
Ventilasjonsutstyr Ramsflog	1 100				1 100
Legeutstyr på sykehjemmene	800				800
<b>SUM PROSJEKT EKSKL. VAR</b>	<b>57 385</b>	<b>108 930</b>	<b>112 050</b>	<b>16 950</b>	<b>295 315</b>
<b>VAR-anlegg:</b>					
Avløp: Rehab. renseanlegg/pumpestasjon	1 500	1 500	1 500	1 500	6 000
Sanering Høibødalen	1 700				1 700
Heddal - opprydding avløp Villandveien	1 050				1 050
Fjernovervåking va-nett	1 700	200	200	200	2 300
Avløp: Enkelttiltak etter saneringsplanen	2 000	2 000	2 000	2 000	8 000
Vann: Enkelttiltak etter saneringsplanen	2 000	2 000	2 000	2 000	8 000



Svelgfoss-avslutningstiltak	900				900
Sanering avløp: Tinnesgata (samarb. vegvesen)	3 600				3 600
Abelsgate/Telnesgate: vann/avløp (se vei)	3 300				3 300
Miljøgate sentrum (3.etp): vann/avløp (se vei)		3 000			3 000
Vann: Rehab. Pumpestasjon Lienfoss, Høgås I og II	600	400			1 000
Akutte tiltak ledn.nettet (etter tekn.sjef bestem)	400	400	400	400	1 600
<b>SUM VAR-ANLEGG</b>	<b>18 750</b>	<b>9 500</b>	<b>6 100</b>	<b>6 100</b>	<b>40 450</b>
<b>SAMLEDE INVESTERINGER</b>	<b>76 135</b>	<b>118 430</b>	<b>118 150</b>	<b>23 050</b>	<b>335 765</b>
Etableringslån	10 000	10 000	10 000	10 000	40 000
<b>Sum finansieringsbehov investeringer</b>	<b>86 135</b>	<b>128 430</b>	<b>128 150</b>	<b>33 050</b>	<b>375 765</b>

### Finansiering:

Tall i 1000 kroner	2 010	2011	2012	2013	Sum
Tilskudd Bok & Blueshus		30 000	35 000		65 000
Tilskudd omsorgsboliger	600	1 400	1 300		3 300
Momskompensasjon til finansiering-overført fra drift	1 499	4 448	6 459	1 487	13 893
<u>Bruk av lån:</u>					
Ordinære investeringslån	43 786	48 582	30 541	15 463	138 372
Investeringslån - skole	11 500	4 500	0	0	16 000
Investeringslån - Bok & Blueshus	0	20 000	38 750	0	58 750
Lån andre prosjekter VAR	18 750	9 500	6 100	6 100	40 450
Etableringslån	10 000	10 000	10 000	10 000	40 000
<b>Sum finansiering investeringer</b>	<b>86 135</b>	<b>128 430</b>	<b>128 150</b>	<b>33 050</b>	<b>375 765</b>